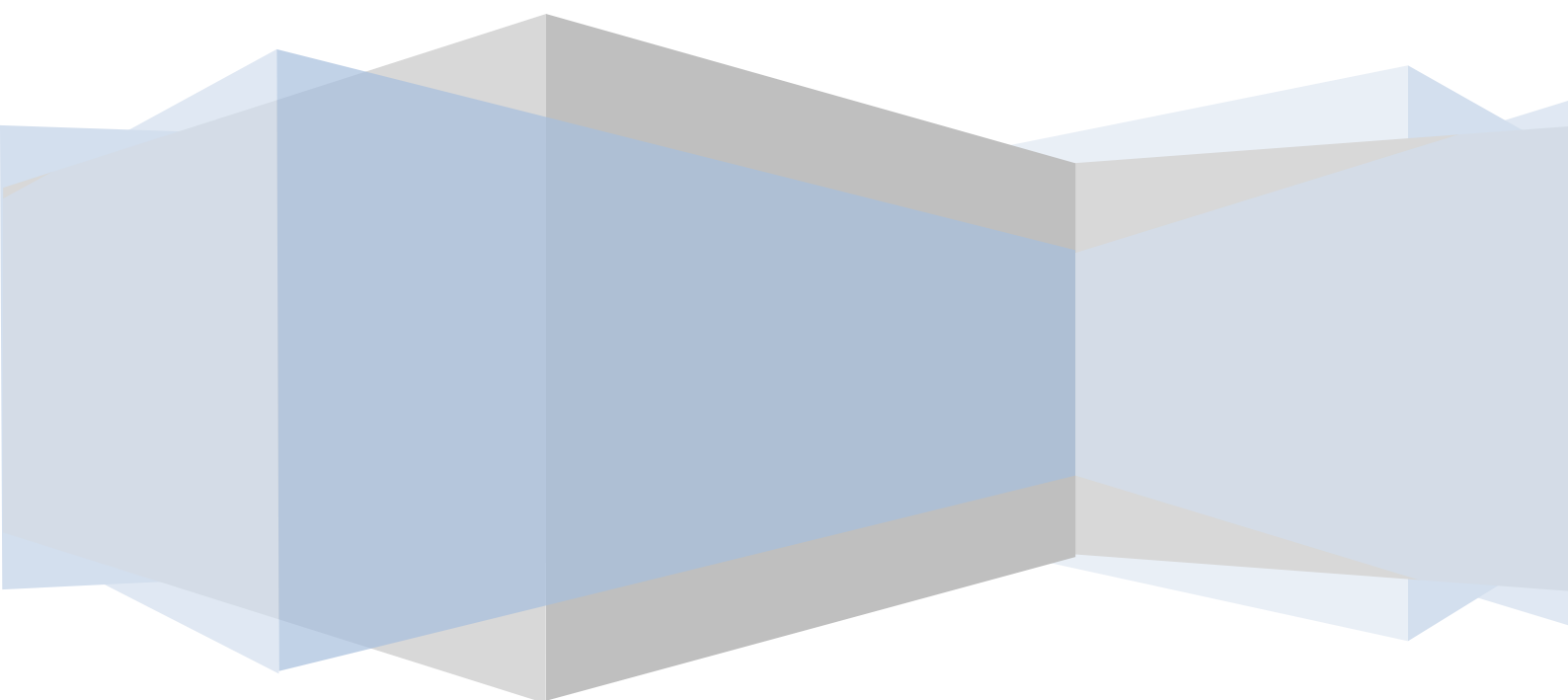


Syndicat des Eaux du
Bassin de Privas

RAPPORT SUR LE SERVICE 2015

SEBP, 263 avenue Marc Seguin, BP118, 07001 PRIVAS cedex



Sommaire

I.	Le service de production d'eau.....	3
1.	Description générale du service.....	3
2.	Structure de gestion du service.....	3
3.	Les ressources en eau.....	3
4.	Les ouvrages de stockage et de traitement.....	4
5.	Les caractéristiques du réseau.....	7
6.	Les moyens humains.....	7
II.	Les indicateurs techniques.....	8
7.	Rendement indices linéaires.....	8
	Volumes distribués volumes de service.....	8
	Indicateurs de rendement.....	8
	Commentaires.....	10
8.	Les analyses sur le réseau.....	11
9.	La qualité de service à l'utilisateur.....	12
	Taux de conformité pour la microbiologie :.....	12
	Taux de conformité pour la physico chimie.....	12
	Taux de réclamation.....	12
	Taux d'interruption du service.....	13
10.	Travaux d'amélioration du réseau.....	13
11.	Nettoyage des réservoirs.....	15
12.	Télégestion.....	15
13.	SIG et plans de fonctionnement des ouvrages.....	16
14.	Gestion financière et patrimoniale.....	16
	Taux de renouvellement.....	16
	Construction de nouvelles conduites.....	17
	Abandon de conduites :.....	17
	Construction d'une nouvelle ressource.....	17
	Durée d'extinction de la dette.....	17
	Indice de connaissance et de gestion patrimoniale.....	17
15.	Performance environnementale.....	18
	Rendement du réseau : voir chapitre 7.....	18
	Indice d'avancement de la protection de la ressource.....	18
III.	Les indicateurs financiers.....	19
16.	Le prix de l'eau et sa décomposition (régie syndicale) prix 2015.....	19
17.	Le budget.....	21
18.	Abandons de créance.....	21
IV.	TABLEAU RECAPITULATIF 2015.....	22
	Annexe : Prix assainissement inclus.....	23

I. Le service de production d'eau

1. Description générale du service

- Siège du syndicat des Eaux du Bassin de Privas : 263 avenue Marc Seguin, BP 118, 07001 PRIVAS cedex
- Communes adhérentes : Coux, Creysseilles, Lyas, Privas, Saint-Priest, Veyras
- Champs de compétence : Alimentation en eau potable

2. Structure de gestion du service

- Le syndicat assure le service de production en eau potable.
- Service de distribution d'eau potable sur les communes de Coux, Creysseilles, Privas, Saint Priest et Veyras.
- Le service de distribution d'eau potable de Lyas a été délégué dans le cadre d'un contrat d'affermage à la SDEI en date du 1^{er} janvier 2009, contrat qui arrive à échéance le 31 décembre 2020.

3. Les ressources en eau

- Les unités de production d'eau potable

Localisation commune	Ressource	Nature Souterraine/surface/ forage	Production annuelle en m3
Alissas	Ouvèze Payre		124 269
Freysenet	Verdus	Souterraine	339 764
	Bouchet	Souterraine	
	Rippert	Souterraine	
Creysseilles	<i>Lyrolles</i>	<i>Souterraine</i>	<i>1 620</i>
	<i>Vabre</i>	<i>Souterraine</i>	<i>5 892</i>
	<i>Lauzas</i>	<i>Forage</i>	<i>6 056</i>
Saint Priest	<i>Théoule</i>	<i>Souterraine</i>	<i>51 711</i>
	<i>Chèvre écorchée</i>	<i>Souterraine</i>	<i>452 142</i>
	<i>Barbeyrol</i>	<i>Souterraine</i>	
	<i>Ch des Dames</i>	<i>Souterraine</i>	
Veyras	<i>Tombes Antiques</i>	<i>Forage</i>	<i>18 174</i>
Pranles	Chabannes	Souterraine	17 152
	Preaumes	Souterraine	14 387
	La Sagnole	Forage	13 451
TOTAUX			1 139 257

4. Les ouvrages de stockage et de traitement

- Les ouvrages de stockage

Localisation	Nom de l'ouvrage	Type Au sol/sur tour	Année de construction	Nombre de cuves	Volume en m ³
Pranles	MOULIN A VENT 1	Au sol		1	100
Coux	LA CHARRIERE	Au sol	1983	1	60
Coux	MASNEUF	Au sol	# 1965-1978	1	100
Coux	RABEIROL	Au sol	1989	1	200
Coux	CHABANNES	Au sol	1970	1	50
Coux	LES BAUMES	Au sol	1993	1	100
Coux	BRUS	Au sol	1978	1	40 ?
Coux	PINET	Au sol		1	40 ?
Coux	CROS DU ROURE	Au sol		1	
Creysseilles	MAGEROUAN	Au sol	1980	2	20 + 15
Creysseilles	VILLAGE	Au sol	1996	1	30
Creysseilles	VALLIERS	Au sol	1987	1	30
Creysseilles	SERRE	Au sol	?	1	31
Creysseilles	SELVE	Au sol	1996	1	30
Creysseilles	CROIX DE CREYSSEILLES	Au sol	1989	2	2 x 30
Lyas	MOULIN A VENT 2	Au sol	# 1977	1	60
Privas	MONT TOULON HAUT SERVICE	Au sol	1931	1	1000
Privas	MONTOULON MOYEN SERVICE	Au sol	1971	2	2 x 750
Privas	TERNIS	Au sol	1962	1	60
Privas	PRAHINES	Au sol	1867 - 1947	4	4 x 350
Privas	BECHE ETOILE	Au sol	2013	2	750 x 2
Saint-Priest	SERRE	Au sol	1956 ? 1970 - 1999	2	50 + 300
Saint-Priest	LASCOMBE	Au sol	1970 ?	1	70
Saint-Priest	BELON	Au sol	1986	1	300
Veyras	FLACHERES	Au sol	1979 ?	1	30
Veyras	CHARRAY	Au sol	1974 ?	1	50
Veyras	BELIN	Au sol		1	150
Veyras	CHANGUIER	Au sol	1963 # 1970 1982	3	3 x 150

- Les ouvrages de traitement

Localisation	Nom de l'ouvrage	Nature du traitement	Année de construction	Capacité m ³ /j
Pranles	MOULIN A VENT 1	Désinfection à la javel	1998	80
Creysseilles	VABRE	Désinfection à la javel	#1990	50
Creysseilles	LE LAUZAS	Déferisation – démanganisation Désinfection à la javel	2008	28
Pranles	BACHE DE LA SAGNOLE	Turbidimètre Désinfection à la javel	2003	240
Freysenet	VERDUS « petite station »	Filière de traitement	1961	360
Freysenet	VERDUS « grande station »	Filière de traitement	1975	2 880
Privas	LE GLEIZAL	Désinfection au Chlore gazeux	2003	1 680
Privas	BECHE ETOILE	Désinfection au Chlore gazeux	2013	1 680
Saint-Priest	LASCOMBE	Désinfection à la javel	2004	184
Saint-Priest	LAGARDE	Désinfection aux ultra-violets	2004	1.25
Veyras	BELIN	Désinfection à la javel	2011	250
Veyras	TOMBES ANTIQUES	Déferrisation, démanganisation, Désinfection au chlore gazeux	1992	500
Lyas	MOULIN A VENT 2	Désinfection à la javel	2008	150

Filière de traitement de Verdus :

- Décantation,
- Filtration sur sable
- Désinfection au Chlore gazeux

Le lavage des filtres est réalisé manuellement après des épisodes pluvieux intenses. et contrôle sur place du niveau de colmatage.

Filière de traitement de Tombes Antiques

- Aération dans la tour de déferrisation,
- Filtration sur MANGAGRAN ®
- Désinfection au Chlore gazeux

Le lavage des filtres est réalisé automatiquement sur contrôle du niveau de colmatage.

L'installation est en fonctionnement annuel sans arrêt estival, deux modes sont toutefois appliqués : fonctionnement prioritaire sur Changuier de mi-mai à septembre, fonctionnement réduit en hiver.

Filière de traitement du Lauzas

- Déferrisation, démanganisation sur filière MANGAGRAN ®
- Filtration sur sable
- Désinfection au Chlore gazeux

Le lavage des filtres est réalisé manuellement après contrôle sur place du niveau de colmatage.

5. Les caractéristiques du réseau

Fonction	Nature	linéaire en mètre	proportion	
Adduction	fonte ductile	29 865	13.9%	
	fonte grise	7 883	3.7%	
	PEHD	3 164	1.5%	
	PVC emboitement	1 936	0.9%	
	PVC collé	665	0.3%	
	Acier Fonte (non co	33	0.0%	
	PVC (non connu)	8 545	4.0%	
	Non connu	1 640	0.8%	
	Sous Total	53 731	25.0%	
distribution	fonte ductile	55 103	25.6%	
	fonte grise	23 842	11.1%	
	PEHD	16 088	7.5%	
	PVC emboitement	5 046	2.3%	
	PVC collé	13 780	6.4%	
	PVC biorienté	549	0.3%	
	Acier, divers	1 642	0.8%	
	Non connu	11 843	5.5%	
	Fonte (non connu)	315	0.1%	
	PVC (non connu)	33 060	15.4%	
		Sous Total	161 268	75.0%
	total général		214 999	

linéaire régie 201 502

linéaire délégataire 13 497

- Age moyen du réseau variable : conduites les plus âgées caractérisées par les conduites en fonte grise environ 15 % du linéaire total. Conduites à renouveler.
- Nature des matériaux :

6 % environ des conduites sont déclarées de matériau non connu

De fait, la connaissance est en cours via les travaux de remise en état des branchements et regards compteurs, cette proportion était à 36% en 2013 et 8% en 2014.

6. Les moyens humains

- Un ingénieur principal TC (Temps Complet)
- Un technicien TC
- deux agents de maîtrise TC
- Un agent de maîtrise principal TC
- Un adjoint technique principal 1er classe TC
- Un adjoint technique principal 2ème classe TC

- Trois adjoints techniques 2^{ème} classe (2 TC – 1 TNC 10H/hebdo)
 - Deux rédacteurs territoriaux TC
 - Un adjoint administratif principal 2^{ème} classe TC
 - Un adjoint administratif 2^{ème} classe TC
-
- Total : 14 personnes dont un agent à temps non complet et un agent à poste aménagé.

II. Les indicateurs techniques

7. Rendement indices linéaires

Volumes distribués volumes de service

Volumes fournis aux abonnés : 794 655 m³

Volumes de service :

Régie syndicale : 20 379 m³

Trop pleins aux réservoirs après production : 37 290 m³

Nettoyage réservoirs : 730 m³

Délégation : 315 m³

Total des volumes consommés autorisés : 853 369 m³

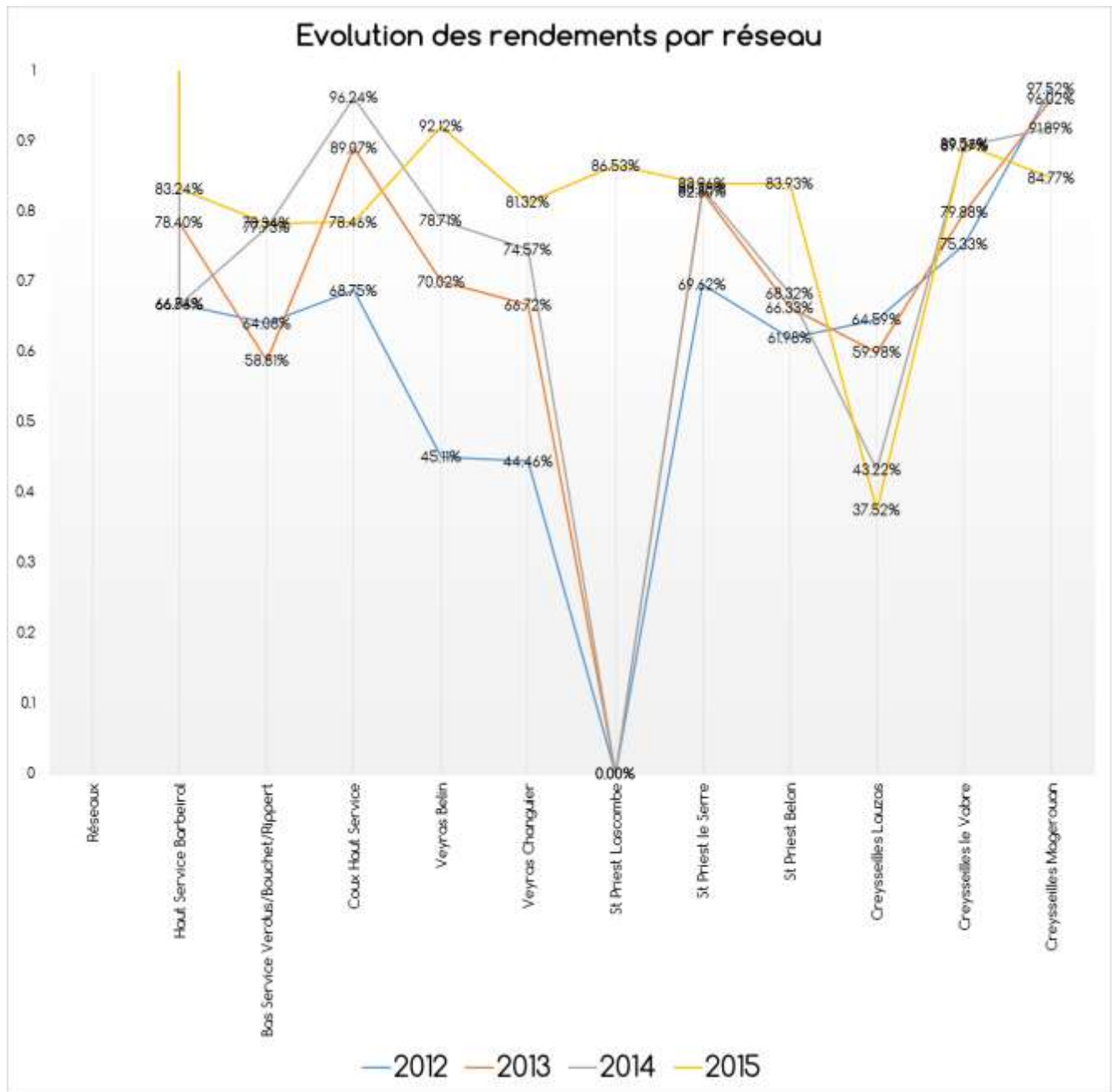
Les trop pleins comptabilisés sont dus aux conduites d'adduction ne supportant pas la mise sous pression et amenant des débordements aux réservoirs et brise charges.

Indicateurs de rendement

Le **rendement global** du service est de : **74.8 %**

L'indice linéaire de pertes est de 3.9 m³/km (partie régie).

Les rendements sectoriels des réseaux ont pu être recoupés sur les services suivants :



Remarques :

- le réseau de St Priest Lascombes a pu enfin être qualifié (problème d'air au droit des compteurs résolu)
- à noter les améliorations sur le réseau Haut Service Barbeiroi, Veyras Belin et Veyras Changuiet, ainsi que St Priest Belin
- Une baisse sur Coux haut service (qui peut s'expliquer en partie par des renforts ponctuels lors de casses sur le Bas Service de Coux Rural).
- Le problème chronique sur Creysseilles Lauzas à relativiser du fait des faibles volumes concernés (2 453 m³ facturés, 6 056 m³ produits).

L'indice linéaire de perte:

Secteur	Volume annuel produit en m ³	Total annuel volumes autorisés en m ³	Total annuel des pertes en m ³	Total linéaire en m	Indice linéaire de pertes m ³ /Km.j
Réseau global	1 139 257	853 369	287 031	214 999	1.33

Le même indice était de 5.95 en 2014, 7.94 m³/km en 2013.

L'indice linéaire de consommation - valeur limite du code de l'environnement:

Secteur	Total annuel volumes autorisés en m ³	Total linéaire en m	Volume linéaire consommé journalier	Rendement attendu	Autre valeur impérative	Rendement constaté	Volume horaire en jeu
Réseau global	853 369	214 999	11.6	85%	67.3%	74.8%	-7.3

Les rendements étaient de 63.9 % en 2013 et de 69.5 % en 2014.

Commentaires

- La valeur arithmétique du rendement constaté est supérieure à la valeur impérative.
- Elle reste inférieure à la « valeur guide » de 85 %.

Cela démontre la priorité à accorder aux recherches de sectorisation des fuites sur le réseau principal pour hiérarchiser les interventions et les renouvellements de réseaux.

8. Les analyses sur le réseau

Liste des prélèvements réalisés en 2012/2015 : Les codes couleurs indiquent la même source d'approvisionnement.

TYPE	COMMUNES	NBRE DE PRELVTS 2012	NBRE DE PRELVTS 2013	NBRE DE PRELVTS 2014	NBRE DE PRELVTS 2015
PRODUCTION	CREYSSEILLES	3	3	3	4
DISTRIBUTION	CREYSSEILLES	11	14	12	15
PRODUCTION	CREYSSEILLES/VEYRAS	2	2	4	2
DISTRIBUTION	CREYSSEILLES/VEYRAS	11	12	12	14
PRODUCTION	VEYRAS	2	1	2	1
DISTRIBUTION	VEYRAS	18	14	21	18
PRODUCTION	PRIVAS/COUX/SAINT PRIEST/LYAS	5	5	8	5
DISTRIBUTION	PRIVAS/COUX/SAINT PRIEST/LYAS	51	58	54	60
PRODUCTION	PRIVAS/VEYRAS/COUX/LYAS	3	6	4	5
DISTRIBUTION	PRIVAS/VEYRAS/COUX/LYAS	5	6	7	5
PRODUCTION	PRIVAS/COUX/LYAS	0	1	2	2
DISTRIBUTION	SAINT PRIEST BELON	8	7	7	8
PRODUCTION	SAINT PRIEST	2	4	2	3
DISTRIBUTION	SAINT PRIEST	13	17	16	18
PRODUCTION	COUX	2	3	3	3
DISTRIBUTION	COUX	4	5	5	4
PRODUCTION	COUX/LYAS	1	0	1	0
PRODUCTION	LYAS	2	2	3	2
TOTAUX		143	160	166	169

Soit 169 prélèvements d'échantillons.

9. La qualité de service à l'utilisateur

TYPE	DISTRIBUTION PRODUCTION	DATE DE PRELEVEMENT	COMMUNE	LIEU	DESINFECTION C LIBRE	TURBIDITE	ESCHERICHIA COLI	ENTEROCOQUE	COLIFORMES TOTAUX	BACTERIE ET SPORES SULFITO-REDUCTEURS	RADIO ACTIVITE ALPHA Bq/l	DIVERS
NON CONFORMITE	D	15/10/2015	CREYSSEILLES	STATION DU VABRE - RESERVOIR LES VALLIERS	<0,02	0.96	>100	68	>100	0		
NON CONFORMITE	D	15/10/2015	ST PRIEST	STATION BELON	0.05	0.17	70	11	87	1		
NON CONFORMITE	D	09/10/2015	CREYSSEILLES	RESERVOIR LE SERRE							0.1	BETA GLOBALE : 1 - TRITIUM : 100
NON CONFORMITE	D	17/11/2015	VEYRAS	HAMEAU FLACHERES - HAB ASTRUC	<0,02	<0,1	2	0	4	0		

Taux de conformité pour la microbiologie :

169 analyses, 3 non-conformités sur les paramètres microbiologiques, deux interdictions de consommation ; soit un **taux de 98 %**. (81% en 2011, 93 % en 2012, 98% en 2013, 97% en 2014).

L'essentiel des problèmes constatés en 2015 sont à rapprocher de pluviométries importantes et à des défauts concomitants sur les pompes à chlore.

Taux de conformité pour la physico chimie

169 analyses ; une non conforme, soit un **taux de 99%**. (99 % en 2012, 98 en 2013, 98% en 2014)

Une non-conformité liée à une mesure non confirmée d'une mesure limite de la norme (valeur mesurable) de radioactivité sur le forage du Lauzas grés du Trias -Lias (des éléments sous forme de traces avait été détectés en 2014).

Taux de réclamation

Renseignements fournis aux abonnés :

Site internet : <http://www.eau-bassindeprivas.fr/>

Au délégataire de Lyas : établissements de bilan de sortie réservoir pour indication des débits de fuites nocturnes.

Appels d'abonnés concernant l'interruption du service : 0 (195 en 2012, NC en 2013, 2 en 2014)

Appels d'abonnés concernant la qualité de l'eau distribuée : 3 (3 en 2012, 16 en 2013, 10 en 2014)

Courrier d'abonnés concernant la qualité de l'eau distribuée : 1 en 2015, non inventorié avant.

Appels d'abonnés pour signaler des anomalies de fonctionnement: 0 (5 en 2012, 5 en 2013, 4 en 2014)

Taux de réclamation : nombre d'appels par le nombre d'abonnés, soit 4/7 800 ou 5/ 10 000 (286 / 10 000 en 2012, 2013 NC, 2014 20/10 000).

Taux d'interruption du service

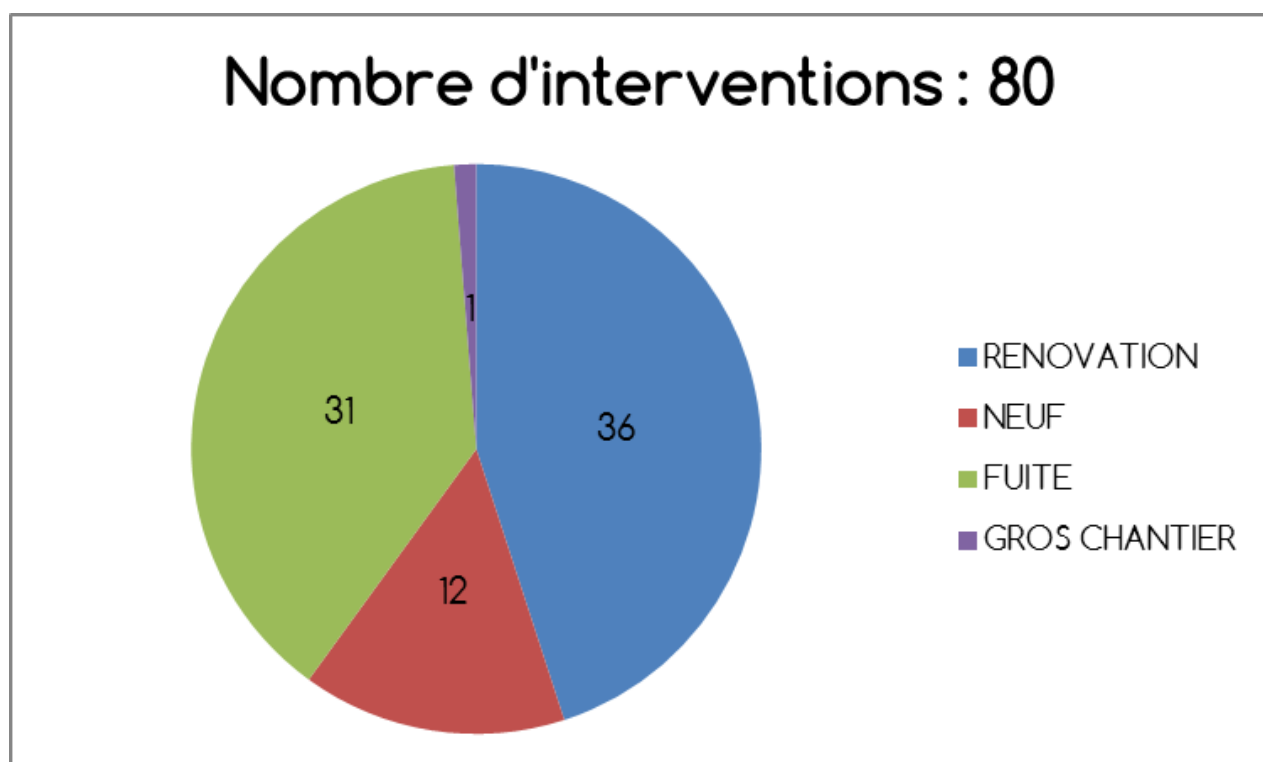
2 coupures involontaires (dont 2 casses) en 2015 (15 en 2012, 4 en 2013, 14 en 2014).

Le taux d'occurrence d'interruption du service en 2012 est de 2 / 7.800 abonnés, soit 0.2 / 1 000 (2.0 / 1000 en 2012, 0.5 / 1000 en 2013, 1 / 1000 en 2014)

10. Travaux d'amélioration du réseau

Les faits marquants

Interventions sur le réseau hors investissement programmé :



Parc des compteurs : Le service a poursuivi la reconnaissance des compteurs chez l'abonné et engagé le renouvellement des compteurs (430 posés en 2015, 672 posés en 2014, 1 043 posés en 2013, 574 en 2012).

A fin 2015 le parc des compteurs individuels se compose par tranches annuelles comme suit :

Tranche annuelle	compteurs par tranches		nombre de compteurs par tranches		nombre de compteurs par tranches	
	Proportion		Proportion		Proportion	
	2013		2014		2015	
année inconnue	390	5.03%	3	0.04%	0	0.00%
supérieure à 40 ans	1	0.01%	0	0.00%	0	0.00%
de 31 à 40 ans	93	1.20%	12	0.16%	27	0.35%
de 26 à 30 ans	353	4.55%	20	0.26%	67	0.86%
de 21 à 25 ans	436	5.62%	915	11.84%	819	10.57%
de 16 à 20 ans	1201	15.49%	1057	13.68%	1050	13.55%
de 11 à 15 ans	1012	13.05%	996	12.89%	975	12.59%
de 6 à 10 ans	1585	20.44%	1161	15.02%	1013	13.08%
de 0 à 5 ans	2684	34.61%	3564	46.12%	3796	49.00%
total	7755	100%	7728	100%	7747	100%

74.6 % du parc a donc moins de quinze ans (référence réglementaire).

938 compteurs sont équipés d'une tête émettrice du fait de leur difficulté d'accès, soit 12.1 % du parc (756 en 2014, 677 en 2013).

A partir de 2016, la pose de tête émettrice est systématisée pour accélérer les relèves et dégager plus de temps pour la maintenance du réseau et du parc de compteurs.

Télégestion : pas de modification notable.

Travaux :

Les chantiers les plus importants ont concerné :

- Reprise du réseau de distribution quartier de Serre d'Ajoux à Saint Priest, 190 m de conduite fonte 60 mm, 11 BP
- Reprise du réseau de distribution quartier de la Jaubernie à Coux, 270 m de conduite fonte 60 mm, 12 BP
- Reprise du réseau de distribution La Fugière à Privas 90 m de conduite fonte 100 mm, 6 BP, 150 m de conduite fonte 60 mm, 1 BP
- Reprise du réseau de distribution quartier de Flachères à Veyras, 150 m de conduite fonte 60 mm, 11 BP
Bascule de la distribution du Serre à Creysseilles vers belin à Veyras par installation d'un surpresseur. Abandon de la station de Pont de Selve.
- Reprise du réseau de distribution quartier Montrôme à Privas, 760 m de conduite fonte 60 mm, 33 BP

- Autres travaux :
- Reprise du réseau de distribution Chemin de la Dindonne à Coux, en parallèle à l'assainissement,
- Reprise du réseau de distribution et de branchements Chemin du Pavillon à Coux, en parallèle à l'assainissement,

11. Nettoyage des réservoirs

Le nettoyage des réservoirs est effectué en interne :

- Changuier
- Rabeirol
- Belin
- Lascombes
- Bâche Lignol
- Bâche Vabre

12. Télégestion

- Etat des lieux du parc : 37 sites surveillés avec matériels SOFREL.

Postes anciens : 11 S50, 2 CELLBOX et 1 TELLBOX de SOFREL

Postes récents 6 S500 et 2 S550

Postes autonomes : 10 LS 42

Postes radio : 5 HFBOX

A noter l'extension des équipements en radio.

Les données sont enregistrées en continu depuis 2012, elles concernent les débits relevés aux compteurs (pas de temps entre un quart d'heure et 10 minutes), les niveaux de réservoirs, les niveaux des forages, les taux de chlore et les fonctionnements des différents matériels (pompes, chloration...)

- Locaux syndicaux : les locaux sont équipés d'un système d'alarme intrusion avec report téléphonique.

13. SIG et plans de fonctionnement des ouvrages

- De nombreux correctifs ont été accomplis, il en reste encore beaucoup.
- Les plans de recollement et attachements de terrain sont directement intégrés au SIG.
- L'exportation vers le site « construire sans détruire » a été faite avec zonage des secteurs où sont nos ouvrages.

Le tableau d'avancement de vérification et de validation des objets reportés est le suivant

OBJETS	TOTAL MAJ	% renseigné REGIE SEBP		
		A	B	C
	2015			
canalisation (linéaire)	17 093	27	27	45
branchement	796	47	55	13
vanne	67	42	27	31
prise en charge	566	53	29	18
vidange	26	33	31	36
borne incendie	-4	35	5	59

Les valeurs de classe A correspondent à la plus grande précision (précision à 40 cm), la classe B à une précision moindre (entre 0.40 m et 1.5 m) ; la classe C à une localisation supérieure à 1.5 m).

Le linéaire renseigné ne comprend pas celui du délégataire (14 135 m), ainsi que les conduites de branchements privés et les conduites abandonnées (17 700 m).

14. Gestion financière et patrimoniale

Taux de renouvellement

En 2015, 2 508 ml de conduites ont été réalisés.

Sur les quatre exercices précédents, ont été renouvelés :

- En 2011 : 0 m
- En 2012 : 1 416 m
- En 2013 : 2 094 m
- En 2014 : 2 716 m

Soit un taux de renouvellement sur cinq ans de $(8\,734/5)/214\,999$ de 0.81%

A noter que les linéaires des communes des cinq dernières années manquent ; sur la base des quatre derniers exercices le taux de renouvellement est de 1.13 %, soit 88 ans pour renouveler l'ensemble du réseau.

Construction de nouvelles conduites

- En 2011 : 1 700 m
- En 2012 : 1 500 m
- En 2013 : 4 130 m (dont l'interconnexion)
- En 2014 : 330 m
- En 2015 : néant

Abandon de conduites :

- En 2015 : 2 820 m (liaison Pt de Selve Charay, adduction des Dames, RD2 sur Privas)

Construction d'une nouvelle ressource

- En 2011 : néant
- En 2012 : néant
- En 2013 : raccordement au réseau d'Ouvèze Payre : passation d'une convention tri annuelle.
- En 2014 : néant
- En 2015 : néant

Durée d'extinction de la dette

En cours total de la dette au 31 décembre 2015 : 7 562 228 €

Épargne brute annuelle 2015: 593 747 € (constatée)

Durée d'extinction de la dette : 12.7 ans (17.5 ans en 2014, 17.8 ans en 2013, 10.3 ans en 2012, 11.2 ans en 2011, 16.3 ans en 2010, 8.2 ans en 2009)

Indice de connaissance et de gestion patrimoniale

L'indice de connaissance et de gestion patrimoniale est de 70, correspondant à l'état d'inventaire du réseau.

15. Performance environnementale

Rendement du réseau : voir chapitre 7

Indice d'avancement de la protection de la ressource

Localisation	Ressource	Indice d'avancement de la protection de la ressource en eau
Freysenet	Verdus	80 %
	Bouchet	80 %
	Rippert	80 %
Saint Priest	Barbeyrol	80 %
	Théoule	80 %
	Chèvre écorchée	80 %
	Chemin des Dames	80 %
Creysseilles	Lyrolles	40 %
	Vabre	60 %
	Lauzas	80 %
Veyras	Tombes Antiques	80 %
	La Barèse	80 %
Pranles	Chabannes	20 %
	Preaumes	40 %
	La Sagnole	80 %
Indice médian	76.4%	

N B : l'indice médian est l'indice moyenné au volume annuel produit

Explicatif : le pourcentage est fonction du degré d'avancement de la protection de la ressource

0% : Aucune action

20 % : Etudes environnementales et hydrogéologiques en cours

40 % : Avis de l'hydrogéologue rendu

50 % : Dossier recevable en Préfecture

60 % : Arrêté préfectoral

80 % : Arrêté préfectoral complètement mis en œuvre (terrains acquis, servitudes mises en place, travaux terminés) tel que constaté en application de la circulaire DGS-SDA 2005-59 du 31 janvier 2005

100% : Arrêté préfectoral complètement mis en œuvre (comme ci-dessus), et mise en place d'une procédure de suivi de l'application de l'arrêté.

III. Les indicateurs financiers

16. Le prix de l'eau et sa décomposition (régie syndicale) prix hors taxes 2015

Redevance variable			
		de 0 à 1 500 m ³	1,877 €
prix m ³	Creysseilles, Coux, Privas, Saint-Priest, Veyras	supérieur à 1 500 m ³ jusqu'à 15 000 m ³	1,385 €
		supérieur à 15 000 m ³ jusqu'à 25 000 m ³	1,166 €
		supérieur à 25 000 m ³	1,051 €
		Fonds national de solidarité	0,6559 €
		vente temporaire d'eau	2,3 €

Redevance fixe			
		10, 12, 15 mm	57.63 €
		20 mm	91.63 €
		30 mm	109.63 €
Creysseilles Coux Privas Saint- Priest Veyras	diamètre du branchement	40 mm	150.63 €
		50 mm	205.63€
		60 mm	286.63 €
		80 mm	343.63 €
		100 mm	411.63 €

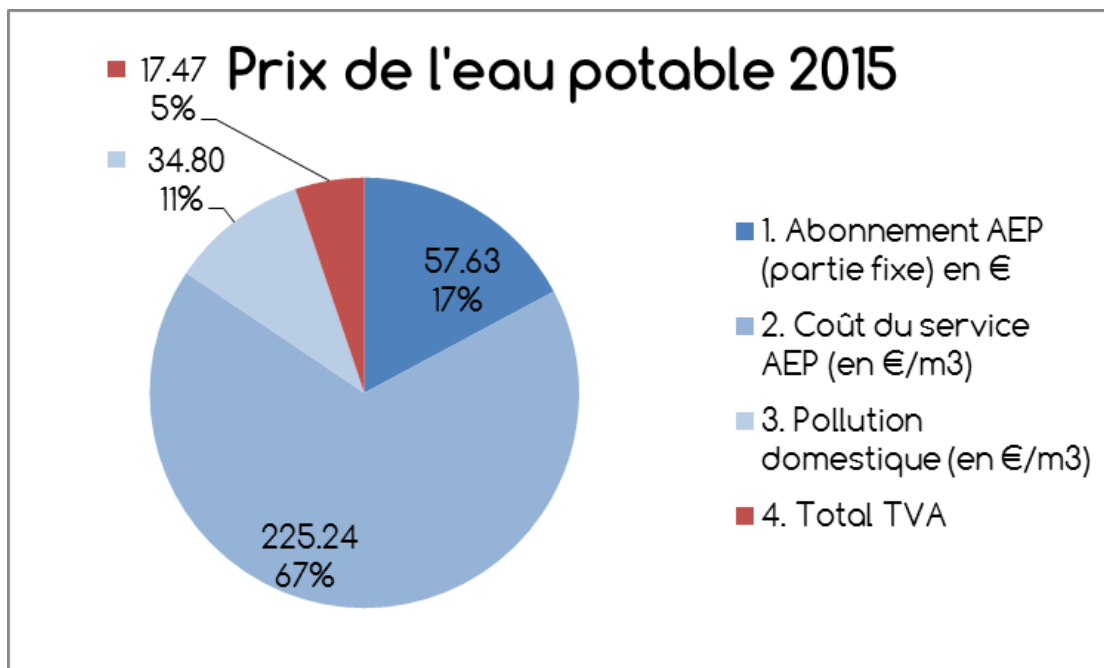
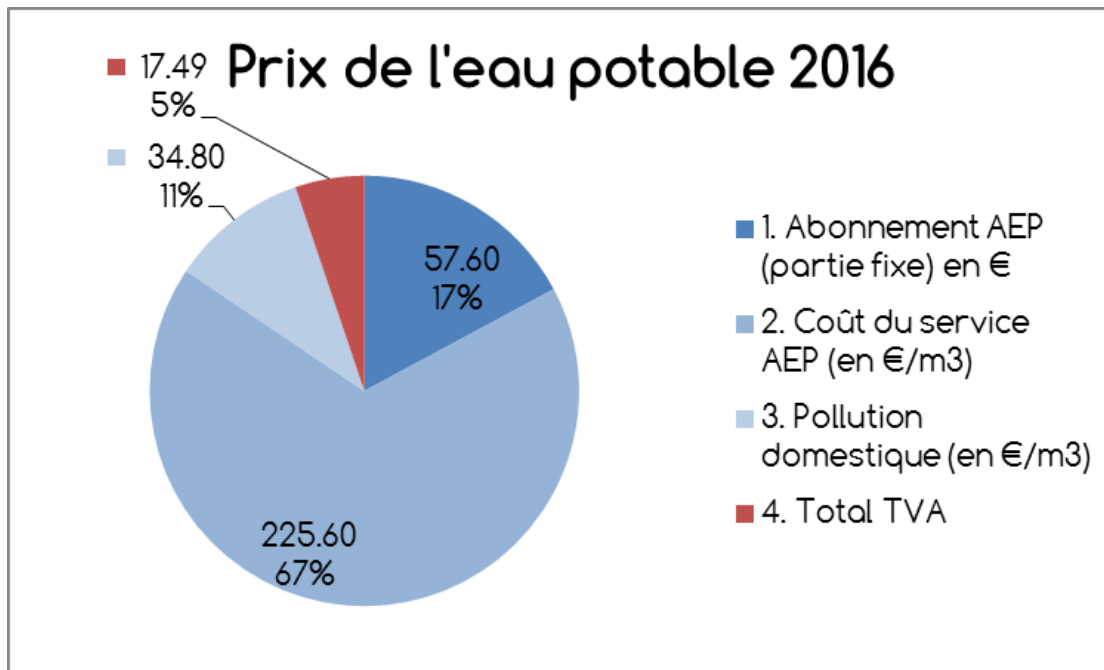
Branchement neuf	
Forfait branchement hors taxes jusqu'à 7 m diam compteur 15 ou 20 mm hors voirie départementale	1 621,00 €
Forfait branchement hors taxes de 7 m à 20 m, le mètre de branchement	162 €
<i>Au-delà de 20 mètres, voirie départementale ou autres diamètres de compteur, réalisation d'un devis détaillé</i>	
Branchement existant	
Frais hors taxes de fermeture du branchement (à la demande de l'abonné)	38.25 €
Frais hors taxes de réouverture du branchement	38.25 €
Frais hors taxes de relève en cas de changement de titulaire du branchement sans fermeture et réouverture de branchement (facturé au nouvel abonné)	38.25 €
Frais de jaugeage d'un compteur non défectueux	102,00 €
Taux horaire d'un agent SEBP	25,00 €

Tarification issue des délibérations du comité syndical du 21 octobre 2014.

L'eau potable pour un usager moyen (120 m³ de consommation) revient à :

TVA incluse	2014	2015	2016
usage eau potable à l'année	328.00 €	335.14 €	335.49 €
usage eau potable au m3	2.73 €	2.79 €	2.80 €

Soit



17. Le budget

Le budget 2016 est en continuité avec l'exercice précédent.

Il intègre une part importante de remboursement des emprunts : 747 000 € environ (0.96 €/m³ vendus).

Il prévoit l'achèvement de dépenses de renouvellement et d'investissement conséquentes avec les restes à réaliser 2014 :

- Travaux sur la distribution et divers : 836 200 € HT
- Matériel spécifique d'exploitation : 44 200 € HT
- Voiries : 20 000 € HT
- Acquisitions foncières : 6 200 € HT
- Informatique, bureautique, mobiliers, télégestion, véhicules : 11 000 € HT
- Les recettes attendues sont de 329 000 € HT environ sur l'exercice (Département, DETR et Agence de l'Eau)

Le syndicat en assure donc un financement de 588 600 € HT (dont 320 000 € par emprunt)

18. Abandons de créance

Ils ont porté sur les sommes inscrite au compte 6542 du Compte Administratif 2015, soit 2 493 €, pour un volume facturé de 745 758 m³, soit 0.3c€ / m³.

Nous avions 1.7c€ / m³ en 2014.

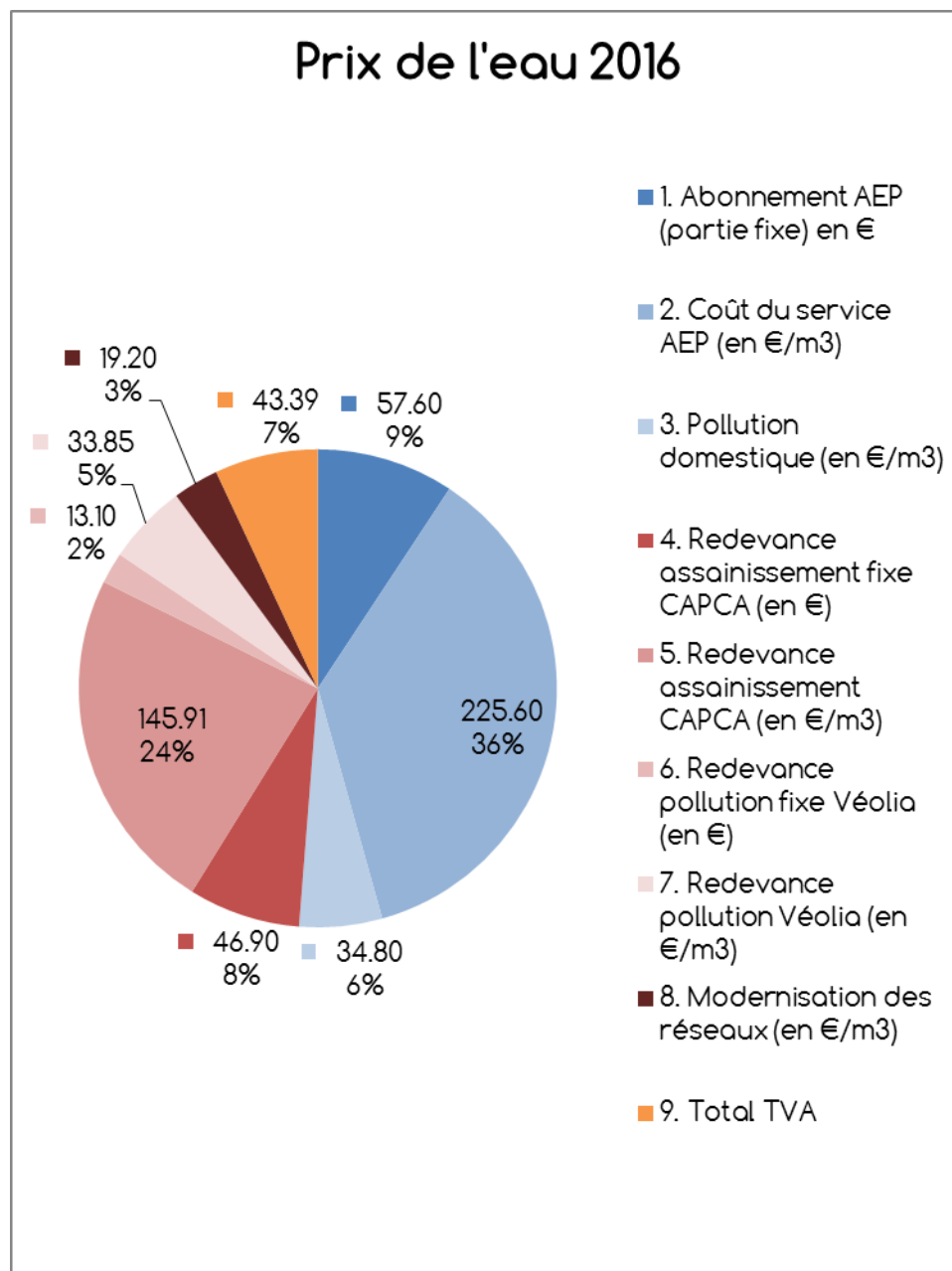
IV. TABLEAU RECAPITULATIF 2015

indices	Valeur 2015	Rappel 2014
P 101.1: Conformité microbiologique	98%	96.4 %
P 102.1: Conformité physico-chimique	99 %	97.6 %
P 108.3: Indice de la protection de la ressource en eau	76.4%	77.5 %
P 104.3: Rendement	74.8 %	69.5 %
P 105.3: indice linéaire des volumes non comptés:	0.37 m ³ /km.j	10 m ³ /km.j
P 106.3: indice linéaire des pertes en réseau	3.9 m ³ /km.j	6 m ³ /km.j
P 107.2 : taux moyen de renouvellement des réseaux	0.81 %	0.62 %
P 103.2b: indice de connaissance et de gestion patrimoniale	82 points	81 points
D 101.0: population desservie	14 114 habitants	14 179 habitants
D 102.0: prix TTC pour 120m ³	2.79 €	2.73 €
D 151.0 délai maximum d'ouverture de branchement pour nouvel abonné	Un jour ouvrable	Un jour ouvrable
P 151.1 : taux d'occurrence des interruptions de service non programmés	0.2/1 000	1/1 000
P 152.1: taux de respect du délai maximal d'ouverture pour nouveaux abonnés	100 %	100 %
P155.1 Taux de réclamation	5/10 000	20/10 000
P 109.0: abandons de créance	0.3c€/ m ³	1.7c€/ m ³
P 153 2: durée d'extinction de la dette	12.7 ans	17.5 ans
P 154.0: taux d'impayés sur l'année N-1 (2014)	4.75 %	4.23 %

Annexe : Prix assainissement inclus

Le syndicat facturant pour le compte de La CCPRV et de la CAPCA sur son territoire, le prix avec assainissement est ainsi connu :

TVA incluse	2014	2015	2016
usage assainissement à l'année	249.31 €	249.98 €	284.87 €
usage assainissement au m3	2.08 €	2.08 €	2.37 €
eau et assainissement à l'année	577.31 €	585.12 €	620.36 €
eau et assainissement au m3	4.81 €	4.88 €	5.17 €



Prix de l'eau 2015

