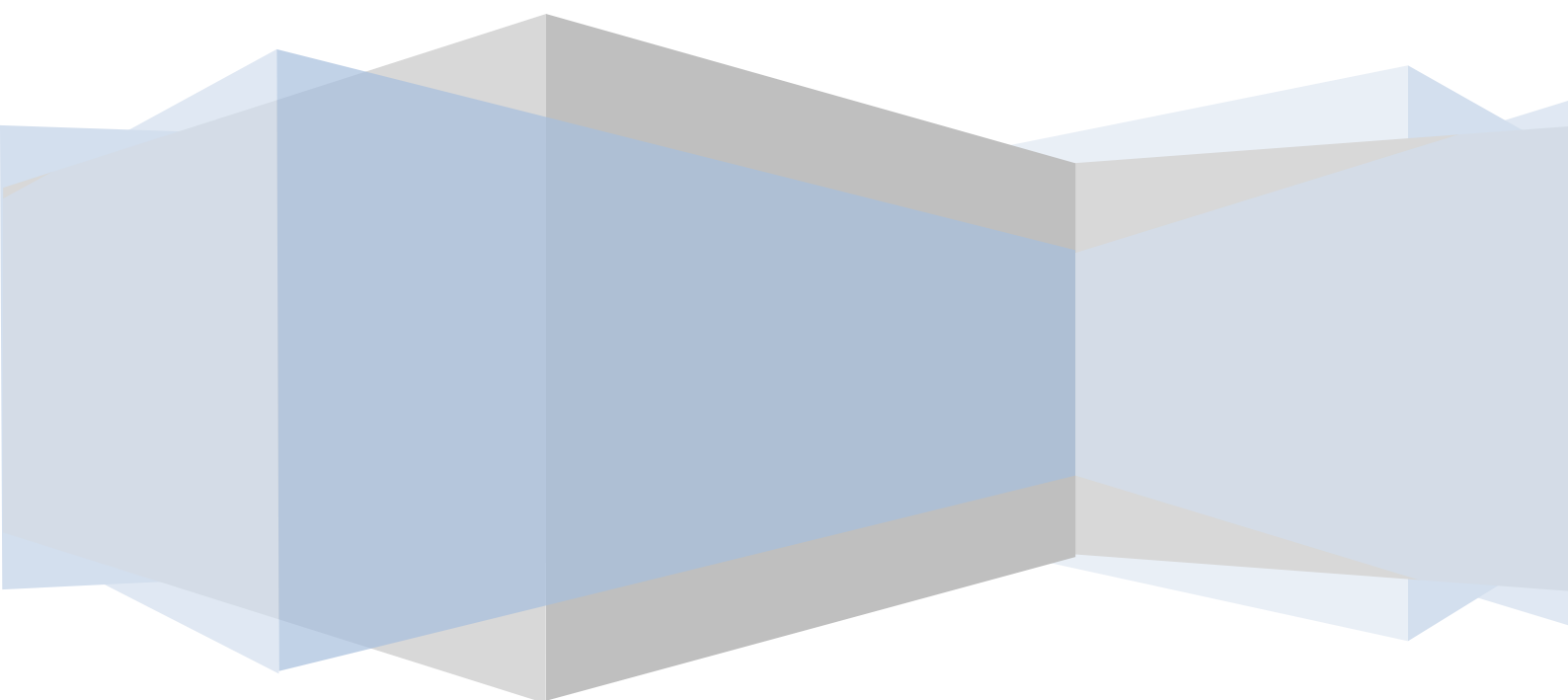


Syndicat des Eaux du
Bassin de Privas

RAPPORT SUR LE SERVICE 2014

SEBP, 263 avenue Marc Seguin, BP118, 07001 PRIVAS cedex



Sommaire

I.	Le service de production d'eau.....	3
1.	Description générale du service.....	3
2.	Structure de gestion du service.....	3
3.	Les ressources en eau.....	3
4.	Les ouvrages de stockage et de traitement.....	4
5.	Les caractéristiques du réseau.....	6
6.	Les moyens humains.....	7
II.	Les indicateurs techniques.....	7
7.	Rendement indices linéaires.....	7
	Volumes distribués volumes de service.....	7
	Indicateurs de rendement.....	8
	Commentaires.....	9
8.	Les analyses sur le réseau.....	10
9.	La qualité de service à l'utilisateur.....	11
	Taux de conformité pour la microbiologie :.....	11
	Taux de conformité pour la physico chimie.....	12
	Taux de réclamation.....	12
	Taux d'interruption du service.....	12
10.	Travaux d'amélioration du réseau.....	13
11.	Nettoyage des réservoirs.....	14
12.	Télégestion.....	14
13.	SIG et plans de fonctionnement des ouvrages.....	15
14.	Gestion financière et patrimoniale.....	15
	Taux de renouvellement.....	15
	Construction de nouvelles conduites.....	15
	Construction d'une nouvelle ressource.....	16
	Durée d'extinction de la dette.....	16
	Indice de connaissance et de gestion patrimoniale.....	16
15.	Performance environnementale.....	16
	Rendement du réseau : voir chapitre 7.....	16
	Indice d'avancement de la protection de la ressource.....	16
III.	Les indicateurs financiers.....	18
16.	Le prix de l'eau et sa décomposition (régie syndicale) prix 2014.....	18
17.	Le budget.....	20
IV.	TABLEAU RECAPITULATIF 2014.....	21
	Annexe : Prix assainissement inclus.....	22

I. Le service de production d'eau

1. Description générale du service

- Siège du syndicat des Eaux du Bassin de Privas : 263 avenue Marc Seguin, BP 118, 07001 PRIVAS cedex
- Communes adhérentes : Coux, Creysseilles, Lyas, Privas, Saint-Priest, Veyras
- Champs de compétence : Alimentation en eau potable

2. Structure de gestion du service

- Le syndicat assure le service de production en eau potable.
- Service de distribution d'eau potable sur les communes de Coux, Creysseilles, Privas, Saint Priest et Veyras.
- Le service de distribution d'eau potable de Lyas a été délégué dans le cadre d'un contrat d'affermage à la SDEI en date du 1^{er} janvier 2009, contrat qui arrive à échéance le 31 décembre 2020.

3. Les ressources en eau

- Les unités de production d'eau potable

Localisation commune	Ressource	Nature Souterraine/surface/ forage	Production annuelle en m3
Alissas	Ouvèze Payre		216 847
Freyssenet	Verdus	Souterraine	531 627
	Bouchet	Souterraine	
	Rippert	Souterraine	
Creysseilles	<i>Lyrrolles</i>	<i>Souterraine</i>	<i>1 275</i>
	<i>Vabre</i>	<i>Souterraine</i>	<i>5 555</i>
	<i>Lauzas</i>	<i>Forage</i>	<i>5 759</i>
Saint Priest	<i>Théoule</i>	<i>Souterraine</i>	<i>114 593</i>
	<i>Chèvre écorchée</i>	<i>Souterraine</i>	<i>546 699</i>
	<i>Barbeyrol</i>	<i>Souterraine</i>	
	<i>Ch des Dames</i>	<i>Souterraine</i>	
Veyras	<i>Tombes Antiques</i>	<i>Forage</i>	<i>12 831</i>
Pranles	Chabannes	Souterraine	9 385
	Preaumes	Souterraine	9 888
	La Sagnole	Forage	14 016
TOTAUX			1 586 909

4. Les ouvrages de stockage et de traitement

- Les ouvrages de stockage

Localisation	Nom de l'ouvrage	Type Au sol/sur tour	Année de construction	Nombre de cuves	Volume en m ³
Pranles	MOULIN A VENT 1	Au sol		1	100
Coux	LA CHARRIERE	Au sol	1983	1	60
Coux	MASNEUF	Au sol	# 1965-1978	1	100
Coux	RABEIROL	Au sol	1989	1	200
Coux	CHABANNES	Au sol	1970	1	50
Coux	LES BAUMES	Au sol	1993	1	100
Coux	BRUS	Au sol	1978	1	40 ?
Coux	PINET	Au sol		1	40 ?
Coux	CROS DU ROURE	Au sol		1	
Creysseilles	MAGEROUAN	Au sol	1980	2	20 + 15
Creysseilles	VILLAGE	Au sol	1996	1	30
Creysseilles	VALLIERS	Au sol	1987	1	30
Creysseilles	SERRE	Au sol	?	1	31
Creysseilles	SELVE	Au sol	1996	1	30
Creysseilles	CROIX DE CREYSSEILLES	Au sol	1989	2	2 x 30
Lyas	MOULIN A VENT 2	Au sol	# 1977	1	60
Privas	MONT TOULON HAUT SERVICE	Au sol	1931	1	1000
Privas	MONTOULON MOYEN SERVICE	Au sol	1971	2	2 x 750
Privas	TERNIS	Au sol	1962	1	60
Privas	PRAHINES	Au sol	1867 - 1947	4	4 x 350
Privas	BECHE ETOILE	Au sol	2013	2	750 x 2
Saint-Priest	SERRE	Au sol	1956 ? 1970 - 1999	2	50 + 300
Saint-Priest	LASCOMBE	Au sol	1970 ?	1	70
Saint-Priest	BELON	Au sol	1986	1	300
Veyras	FLACHERES	Au sol	1979 ?	1	30
Veyras	CHARRAY	Au sol	1974 ?	1	50
Veyras	BELIN	Au sol		1	150
Veyras	CHANGUIER	Au sol	1963 # 1970 1982	3	3 x 150

- Les ouvrages de traitement

Localisation	Nom de l'ouvrage	Nature du traitement	Année de construction	Capacité m ³ /j
Pranles	MOULIN A VENT 1	Désinfection à la javel	1998	80
Creysseilles	VABRE	Désinfection à la javel	#1990	50
Creysseilles	LE LAUZAS	Déferisation – démanganisation Désinfection à la javel	2008	28
Pranles	BACHE DE LA SAGNOLE	Turbidimètre Désinfection à la javel	2003	240
Freysenet	VERDUS « petite station »	Filière de traitement	1961	360
Freysenet	VERDUS « grande station »	Filière de traitement	1975	2 880
Privas	LE GLEIZAL	Désinfection au Chlore gazeux	2003	1 680
Privas	BECHE ETOILE	Désinfection au Chlore gazeux	2013	1 680
Saint-Priest	LASCOMBE	Désinfection à la javel	2004	184
Saint-Priest	LAGARDE	Désinfection aux ultra-violets	2004	1.25
Veyras	BELIN	Désinfection à la javel	2011	250
Veyras	TOMBES ANTIQUES	Déferrisation, démanganisation, Désinfection au chlore gazeux	1992	500
Lyas	MOULIN A VENT 2	Désinfection à la javel	2008	150

Filière de traitement de Verdus :

- Décantation,
- Filtration sur sable
- Désinfection au Chlore gazeux

Le lavage des filtres est réalisé manuellement après des épisodes pluvieux intenses. et contrôle sur place du niveau de colmatage.

Filière de traitement de Tombes Antiques

- Aération dans la tour de déferrisation,
- Filtration sur MANGAGRAN ®
- Désinfection au Chlore gazeux

Le lavage des filtres est réalisé automatiquement sur contrôle du niveau de colmatage.

L'installation est en fonctionnement annuel sans arrêt estival, deux modes sont toutefois appliqués : fonctionnement prioritaire sur Changuier de mi-mai à septembre, fonctionnement réduit en hiver.

Filière de traitement du Lauzas

- Déferrisation, démanganisation sur filière MANGAGRAN ®
- Filtration sur sable
- Désinfection au Chlore gazeux

Le lavage des filtres est réalisé manuellement après contrôle sur place du niveau de colmatage.

5. Les caractéristiques du réseau

Fonction	Nature	linéaire en mètre	proportion	
Adduction	fonte ductile	31 408	14.3%	
	fonte grise	9 528	4.3%	
	PEHD	4 110	1.9%	
	PVC emboitement	1 572	0.7%	
	Acier Fonte (non co	37	0.0%	
	PVC (non connu)	8 585	3.9%	
	Non connu	2 080	0.9%	
	Sous Total	57 320	26.1%	
distribution	fonte ductile	50 998	23.2%	
	fonte grise	26 102	11.9%	
	PEHD	15 708	7.1%	
	PVC emboitement	3 979	1.8%	
	PVC collé	10 912	5.0%	
	PVC biorienté	526	0.2%	
	Acier, divers	1 084	0.5%	
	Non connu	15 413	7.0%	
	Fonte (non connu)	774	0.4%	
	PVC (non connu)	37 006	16.8%	
		Sous Total	162 502	73.9%
	total général		219 822	

- Age moyen du réseau variable : conduites les plus âgées caractérisées par les conduites en fonte grise environ 15 % du linéaire total. Conduites à renouveler.
- Nature des matériaux :

8 % environ des conduites sont déclarées de matériau non connu. De fait, la connaissance est en cours via les travaux de remise en état des branchements et regards compteurs, cette proportion était à 36% en 2013.

13 497 m sont sous la responsabilité du délégataire à Lyas.

Le linéaire de régie est de 206 325 m.

6. Les moyens humains

- Un ingénieur principal TC(Temps Complet)
 - Un agent de maîtrise TC
 - Un agent de maîtrise principal TC
 - Un adjoint technique principal 1er classe TC
 - Trois adjoints techniques principaux 2èmes classe TC
 - Trois adjoints techniques 2^{ème} classe (2 TC – 1 TNC 10H/hebdo)
 - Deux rédacteurs territoriaux TC
 - Un adjoint administratif 1^{ère} classe TC
 - Un adjoint administratif 2^{ème} classe TC
-
- Total : 14 personnes dont un agent à temps non complet et un agent à poste aménagé.

II. Les indicateurs techniques

7. Rendement indices linéaires

Volumes distribués volumes de service

Volumes fournis aux abonnés : 825 427 m³

Volumes de service :

Régie syndicale : 20 379 m³

Trop pleins aux réservoirs après production : 299 179 m³

Délégation : 315 m³

Total des volumes consommés autorisés : 1 145 300 m³

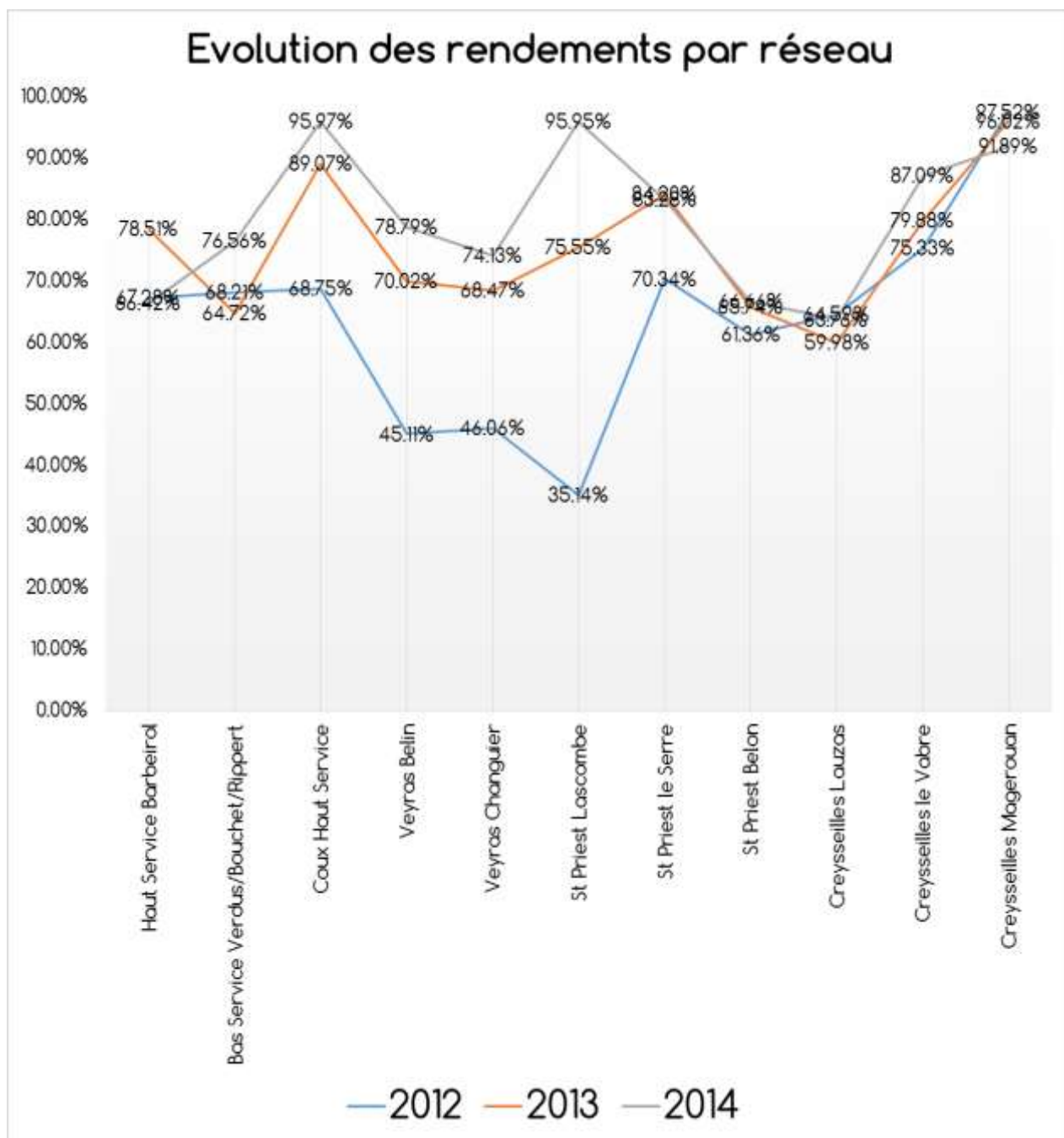
Les trop pleins comptabilisés sont dus aux conduites d'adduction ne supportant pas la mise sous pression et amenant des débordements aux réservoirs et brise charges.

Indicateurs de rendement

Le **rendement global** du service est de : **69.5 %**

L'indice linéaire de pertes est de 6.3 m³/km

Les rendements sectoriels des réseaux ont pu être recoupés sur les services suivants :



A constater le gain effectué sur les réseaux de Veyras St Priest le haut et maintenant sur le bas service depuis 2012.

L'indice linéaire de perte:

secteur	volume annuel produit en m3	total annuel volumes autorisés en m3	total annuel pertes en m3	total linéaire en m	indice linéaire de pertes m3/Km.j
réseau global	1 586 909	1 109 309	477 600	219 822	5.95

Le même indice était de 7.94 m³/km en 2013.

L'indice linéaire de consommation - valeur limite du code de l'environnement:

secteur	volume autorisé en m3	total linéaire en m	volume linéaire consommé journalier	rendement attendu	autre valeur impérative	rendement constaté	volumes horaires en jeu
réseau global	1 109 309	219 822	13.8	85%	67.8%	69.5%	-2.19

Le rendement l'an passé était de 63.9%.

Commentaires

- La valeur arithmétique du rendement constaté est supérieure à la valeur impérative.
- Elle reste inférieure à la « valeur guide » de 85 %.
- Les débits horaires de fuites à réduire permettant de respecter la valeur limite sont maitrisables.

Cela démontre la priorité à accorder aux recherches de sectorisation des fuites sur le réseau principal pour hiérarchiser les interventions et les renouvellements de réseaux.

8. Les analyses sur le réseau

Liste des prélèvements réalisés en 2012/2013 : Les codes couleurs indiquent la même source d'approvisionnement.

TYPE	COMMUNES	NBRE DE PRELVTS 2012	NBRE DE PRELVTS 2013	NBRE DE PRELVTS 2014
PRODUCTION	CREYSSEILLES	3	3	3
DISTRIBUTION	CREYSSEILLES	11	14	12
PRODUCTION	CREYSSEILLES/VEYRAS	2	2	4
DISTRIBUTION	CREYSSEILLES/VEYRAS	11	12	12
PRODUCTION	VEYRAS	2	1	2
DISTRIBUTION	VEYRAS	18	14	21
PRODUCTION	PRIVAS/COUX/SAINT PRIEST/LYAS	5	5	8
DISTRIBUTION	PRIVAS/COUX/SAINT PRIEST/LYAS	51	57	54
PRODUCTION	PRIVAS/VEYRAS/COUX/LYAS	3	6	4
DISTRIBUTION	PRIVAS/VEYRAS/COUX/LYAS	5	6	7
PRODUCTION	PRIVAS/COUX/LYAS	0	1	2
DISTRIBUTION	SAINT PRIEST BELON	8	7	7
PRODUCTION	SAINT PRIEST	2	4	2
DISTRIBUTION	SAINT PRIEST	13	17	16
PRODUCTION	COUX	2	3	3
DISTRIBUTION	COUX	4	4	5
PRODUCTION	COUX/LYAS	1	0	1
PRODUCTION	LYAS	2	2	3
TOTAUX		143	158	166

Soit 166 prélèvements d'échantillons.

Les résultats ayant fait l'objet de remarques sont décrits ci-après.

9. La qualité de service à l'utilisateur

TYPE	DISTRIBUTION PRODUCTION	DATE DE PRELEVEMENT	COMMUNE	POINT DE CONTRÔLE	LIEU	DESINFECTION CLIBRE	TURBIDITE	ESCHERICHIA COLI	ENTEROCOQUE	COLIFORMES TOTAUX	SULFITO-REDUCTEURS	RADIO ACTIVITE ALPHA Bq/l	DIVERS
NON CONFORMITE	D	07/01/2014	CREYSSEILLES	142	BOURG CENTRE - HAB ASTRUC		3.2						
NON CONFORMITE	D	07/01/2014	COUX	2982	HAMEAU DE LA JAUBERNIE - HAB MARZIN		2.3						
NON CONFORMITE	P	26/03/2014	CREYSSEILLES	4724	SORTIE RESERVOIR LE SERRE - CREYSSEILLES							0.14	
NON CONFORMITE	P	24/04/2014	ST PRIEST	2896	STATION BARBEYROL - SORTIE RESERVOIR								GLYPHOSATE : 0,1µg/l
NON CONFORMITE	D	08/08/2014	VEYRAS	1596	HAMEAU ARGEVILLIERES - HABITATION RICARD	<0,02	1.1	1	4	1	0		
NON CONFORMITE	D	16/09/2014	PRIVAS	1588	RESERVOIR MONTOULON MOYEN SERVICE ARRIVEE RESERVOIR	<0,02	0.23	15	0	17	0		
NON CONFORMITE	D	25/09/2014	VEYRAS	1020	ECOLE								plomb : 16,2µg/L
NON CONFORMITE	D	06/10/2014	CREYSSEILLES	4724	RESERVOIR CREYSSEILLES - MAIRIE ROBINET EXTERIEUR							0.1	RADIO ACTIVITE BETA : 1, ACTIVITE EN TRITUM : 100
NON CONFORMITE	D	04/11/2014	CREYSSEILLES	147	HAMEAU LA SELVE - HABITATION BESSON	<0,02	1.2	3			46		
INTERDICTION CONSO	D	10/11/2014	ST PRIEST	1398	HAMEAU DE LAGARDE	<0,02	0.21	14	4	17	0		INTERDICTION CONSO - ACTIONS CORRECTIVES
INTERDICTION CONSO	D	17/11/2014	ST PRIEST	1398	HAMEAU DE LAGARDE	<0,02		12		15			MAINTIEN INTERDICTION CONSO - ACTIONS CORRECTIVES
NON CONFORMITE	D	26/11/2014	LYAS	1385	moulin a vent sortie robinet de puisage	0.15	0.68	0	5	0	0		
LEVEE RESTRICTION	D	01/12/2014	ST PRIEST	1398	HAMEAU DE LAGARDE								LEVEE DE RESTRICTION

Taux de conformité pour la microbiologie :

166 analyses, 4 non-conformités sur les paramètres microbiologiques, deux interdictions de consommation ; soit un taux de 97 %. (76 en 2010, 71 % en 2009, 81% en 2011, 93 % en 2012, 98% en 2013).

L'interdiction de consommer sur l'arrivée du réservoir de Montoulon moyen service ne pouvait porter à conséquence :

- Pour le 16 septembre, l'eau issue de Verdus était en mélange avec celle de Barbeïrol bien chlorée dans le réservoir de Montoulon moyen service,

L'essentiel des problèmes constatés en 2014 sont à rapprocher de la pluviométrie exceptionnelle : 2 037 mm comptabilisés à Verdus !

Le problème à La Garde sur Saint Priest (6 abonnés) a été accentué par une casse intervenue sur l'adduction du Village, ce qui a contraint à remplacer la lampe UV.

Taux de conformité pour la physico chimie

166 analyses ; quatre non conformes, soit un taux de 98%. (99 % en 2012, 98 en 2013)

Deux non conformités sont dues à la période exceptionnellement très pluvieuse de l'année 2014 (turbidité élevée).

A noter une valeur limite d'éléments traces en radio activité sur le forage du Lauzas.

Le dépassement pour le plomb à Veyras a été constaté sur la partie privative ; la commune a fait le nécessaire dans la foulée.

Taux de réclamation

Renseignements fournis aux abonnés :

Site internet : <http://www.eau-bassindeprivas.fr/>

Au délégataire de Lyas : établissements de bilan de sortie réservoir pour indication des débits de fuites nocturnes.

Appels d'abonnés concernant l'interruption du service : 2 (195 en 2012, NC en 2013)

Appels d'abonnés concernant la qualité de l'eau distribuée : 10 (3 en 2012, 16 en 2013)

Appels d'abonnés pour signaler des anomalies de fonctionnement: 4 (5 en 2012, 5 en 2013)

Taux de réclamation : nombre d'appels par le nombre d'abonnés, soit 16/7 800 ou 20 / 10 000 (286 / 10 000 en 2012).

Taux d'interruption du service

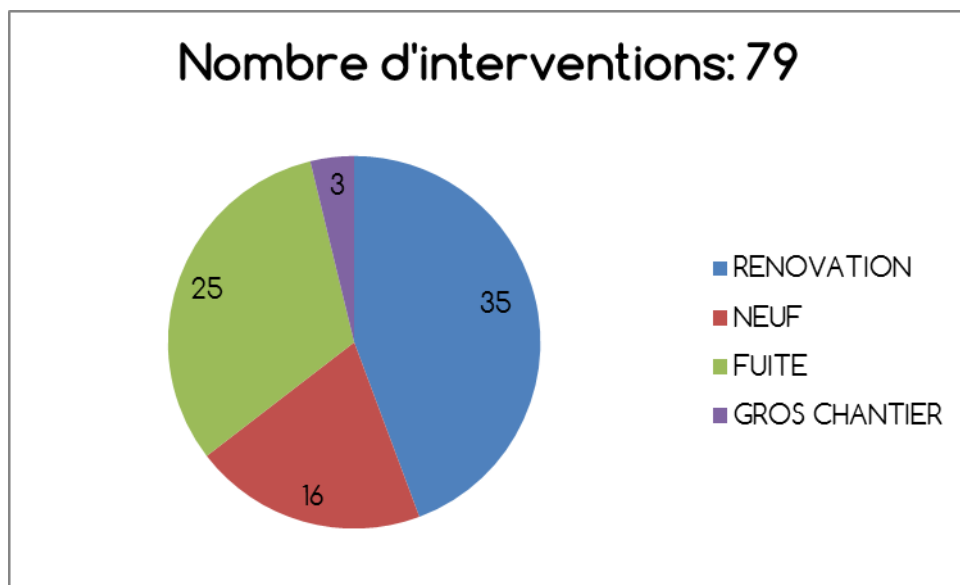
8 coupures involontaires (dont 7 casses et 1 défaut pompe) en 2014 (15 en 2012, 4 en 2013).

Le taux d'occurrence d'interruption du service en 2012 est de 8 / 7.800 abonnés, soit 1 / 1 000 (2.0 / 1000 en 2012, 0.5 / 1000 en 2013)

10. Travaux d'amélioration du réseau

Les faits marquants

Interventions sur le réseau hors investissement programmé :



Parc des compteurs : Le service a poursuivi la reconnaissance des compteurs chez l'abonné et engagé le renouvellement des compteurs (672 posés en 2014, 1 043 posés en 2013, 574 en 2012).

A fin 2014 le parc des compteurs individuels se compose par tranches annuelles comme suit :

Tranche annuelle	nombre de compteurs par tranches		nombre de compteurs par tranches	
	2013	Proportion	2014	Proportion
année inconnue	391	5.04%	2	0.03%
supérieure à 40 ans	1	0.01%	2	0.03%
de 31 à 40 ans	93	1.20%	14	0.18%
de 26 à 30 ans	354	4.56%	59	0.75%
de 21 à 25 ans	436	5.62%	943	11.96%
de 16 à 20 ans	1202	15.49%	1023	12.98%
de 11 à 15 ans	1013	13.05%	971	12.32%
de 6 à 10 ans	1587	20.45%	1171	14.86%
de 0 à 5 ans	2685	34.59%	3697	46.90%
total	7762	100%	7882	100%

74 % du parc a donc moins de quinze ans (référence réglementaire).

756 compteurs sont équipés d'une tête émettrice du fait de leur difficulté d'accès, soit 9.6 % du parc (677 en 2013).

Télégestion : L'extension de la télégestion s'est poursuivie, avec l'adjonction de communications radios.

Travaux :

L'interconnexion avec le Syndicat Intercommunal Ouvèze Payre a été poursuivie en mars 2014 par la bascule de fonctionnement de Prahines vers Montoulon Moyen service (abandon du réservoir de Prahines).

Les chantiers les plus importants ont concerné :

- Poursuite Interconnexion : maillages sur les liaisons internes, tests d'écoulement, antenne Baudoin 615 m de conduite Pehd 40 mm, 3BP
- Autres travaux
 - Travaux liés à la reprise de la conduite et de branchement quartier Argevilières à Veyras et Privas, 390 m de conduite fonte 100 mm, 30m de conduite fonte diam 60mm, 70 BP
 - Travaux sur l'adduction du Barbeiroil : 540 m de conduite fonte 125 mm,
 - Travaux quartier Cros du Roure à Coux : 110 m de conduite fonte grise en 60 mm et 50 m de PVC 53/63, 11 BP, un surpresseur.
 - Travaux liés à l'extension de l'assainissement sur Coux (quartiers du Pavillon) : 300 m de conduite fonte 60 mm, 8 BP
 - Travaux liés à l'assainissement de Many à Veyras : 120 ml de conduite fonte 100 mm, 21 BP ; 245 ml de cdte fonte 60 mm, 25 BP ; 90 m de diam 32
 - Travaux de maillage entre le réservoir de Lyas et le quartier Bachat à Lyas : 330 m de conduite fonte 80 mm,
 - Pose d'une borne sécurisée d'accès pour puisage.

11. Nettoyage des réservoirs

Le nettoyage des réservoirs est également effectué en interne :

- Moulin à Vent 1 (Pranles)
- Rabeirol
- Chabannes
- Moulin à Vent 2 (Lyas)
- Montoulon moyen service
- Bâche Alissas
- Bêche Etoile
- Bâche Lignol
- Bâche Vabre
- Charrière

12. Télégestion

- Etat des lieux du parc : 37 sites surveillés avec matériels SOFREL.
Postes anciens : 11 S50, 2 CELLBOX et 1 TELLBOX de SOFREL
Postes récents 6 S500 et 2 S550
Postes autonomes : 10 LS 42
Postes radio : 5 HFBOX

A noter l'extension des équipements en radio.

Les données sont enregistrées en continu depuis 2012, elles concernent les débits relevés aux compteurs (pas de temps entre un quart d'heure et 10 minutes), les niveaux de réservoirs, les niveaux des forages, les taux de chlore et les fonctionnements des différents matériels (pompes, chloration...)

13. SIG et plans de fonctionnement des ouvrages

- Une remise à plat de la méthode de renseignement du SIG a été faite.
- Les mises à jour sont désormais quotidiennes au vu des indications des agents.
- De nombreux correctifs ont été accomplis, il en reste encore beaucoup.
- Les plans de recollement et attachements de terrain sont directement intégrés au SIG.
- L'exportation vers le site « construire sans détruire » a été faite avec zonage des secteurs où sont nos ouvrages.

Le tableau d'avancement de vérification et de validation des objets reportés est le suivant

Objet du SIG	unité	total	Classe A 2012	mise à jour 2013	cumul 2013
canalisation linéaire	lineaire (km)	222 906	94 195	16 160	110 355
branchement	ponctuel	3 661	3 147	866	4 013
vanne	ponctuel	1 399	884	210	1 094
prise en charge	ponctuel	3 238	2 450	759	3 209
vidange	ponctuel	216	119	40	159
borne incendie	ponctuel	281	100	25	125

14. Gestion financière et patrimoniale

Taux de renouvellement

En 2014, 2 716 ml de conduites ont été réalisés.

Sur les sept exercices précédents, ont été renouvelés :

- En 2010 : 600 m
- En 2011 : 0 m
- En 2012 : 1 416 m
- En 2013 : 2 094 m

Soit un taux de renouvellement sur cinq ans de $(6\,826/5)/219\,822$ de 0.62%

A noter que les linéaires des communes des cinq dernières années manquent ; sur la base des trois derniers exercices le taux de renouvellement est de 0.94 %, soit 105 ans pour renouveler l'ensemble du réseau.

Construction de nouvelles conduites

- En 2010 : 650 m
- En 2011 : 1 700 m
- En 2012 : 1 500 m

- En 2013 : 4 130 m (dont l'interconnexion)
- En 2014 : 330 m

Construction d'une nouvelle ressource

- En 2011 : néant
- En 2012 : néant
- En 2013 : raccordement au réseau d'Ouvèze Payre : passation d'une convention tri annuelle.
- En 2014 : néant

Durée d'extinction de la dette

En cours total de la dette au 31 décembre 2014 : 8 053 870.04€

Épargne brute annuelle 2014: 461 171 € (constatée)

Durée d'extinction de la dette : 17.5 ans (17.8 ans en 2013, 10.3 ans en 2012, 11.2 ans en 2011, 16.3 ans en 2010, 8.2 ans en 2009)

A noter le remboursement d'un prêt dit toxique sur l'exercice (montant de 440 000 € refinancé).

Indice de connaissance et de gestion patrimoniale

L'indice de connaissance et de gestion patrimoniale est de 70, correspondant à l'état d'inventaire du réseau.

15. Performance environnementale

Rendement du réseau : voir chapitre 7

Indice d'avancement de la protection de la ressource

Localisation	Ressource	Indice d'avancement de la protection de la ressource en eau
Freyssenet	Verdus	80 %
	Bouchet	80 %
	Rippert	80 %
Saint Priest	Barbeyrol	80 %
	Théoule	80 %
	Chèvre écorchée	80 %
	Chemin des Dames	80 %
Creysseilles	Lyrrolles	40 %
	Vabre	60 %
	Lauzas	80 %
Veyras	Tombes Antiques	80 %
	La Barèse	80 %
Pranles	Chabannes	20 %
	Preaumes	40 %
	La Sagnole	80 %
Indice médian	77.5%	

N B : l'indice médian est l'indice moyenné au volume annuel produit

Explicatif : le pourcentage est fonction du degré d'avancement de la protection de la ressource

0% : Aucune action

20 % : Etudes environnementales et hydrogéologiques en cours

40 % : Avis de l'hydrogéologue rendu

50 % : Dossier recevable en Préfecture

60 % : Arrêté préfectoral

80 % : Arrêté préfectoral complètement mis en œuvre (terrains acquis, servitudes mises en place, travaux terminés) tel que constaté en application de la circulaire DGS-SDA 2005-59 du 31 janvier 2005

100% : Arrêté préfectoral complètement mis en œuvre (comme ci-dessus), et mise en place d'une procédure de suivi de l'application de l'arrêté.

III. Les indicateurs financiers

16. Le prix de l'eau et sa décomposition (régie syndicale) prix 2014

Redevance variable

prix m ³	Creysselles, Coux, Privas, Saint- Priest, Veyras	de 0 à 1 500 m ³	1,84 €
		supérieur à 1 500 m ³ jusqu'à 15 000 m ³	1,3348 €
		supérieur à 15 000 m ³ jusqu'à 25 000 m ³	1,129 €
		supérieur à 25 000 m ³	1,014 €
		Fonds national de solidarité vente temporaire d'eau	0,6189 € 2,255 €

Redevance fixe

Creysselles Coux Privas Saint-Priest Veyras	diamètre du branchement	10, 12, 15 mm	56.50 €
		20 mm	90.50 €
		30 mm	108.50 €
		40 mm	149.50 €
		50 mm	204.50€
		60 mm	285.50 €
		80 mm	342.50 €
		100 mm	410.50 €

Branchement neuf

Forfait branchement hors taxes jusqu'à 7 m diam compteur 15 ou 20 mm hors voirie départementale	1 589,00 €
Forfait branchement hors taxes de 7 m à 20 m, le mètre de branchement	159 €
<i>Au-delà de 20 mètres, voirie départementale ou autres diamètres de compteur, réalisation d'un devis détaillé</i>	

Branchement existant

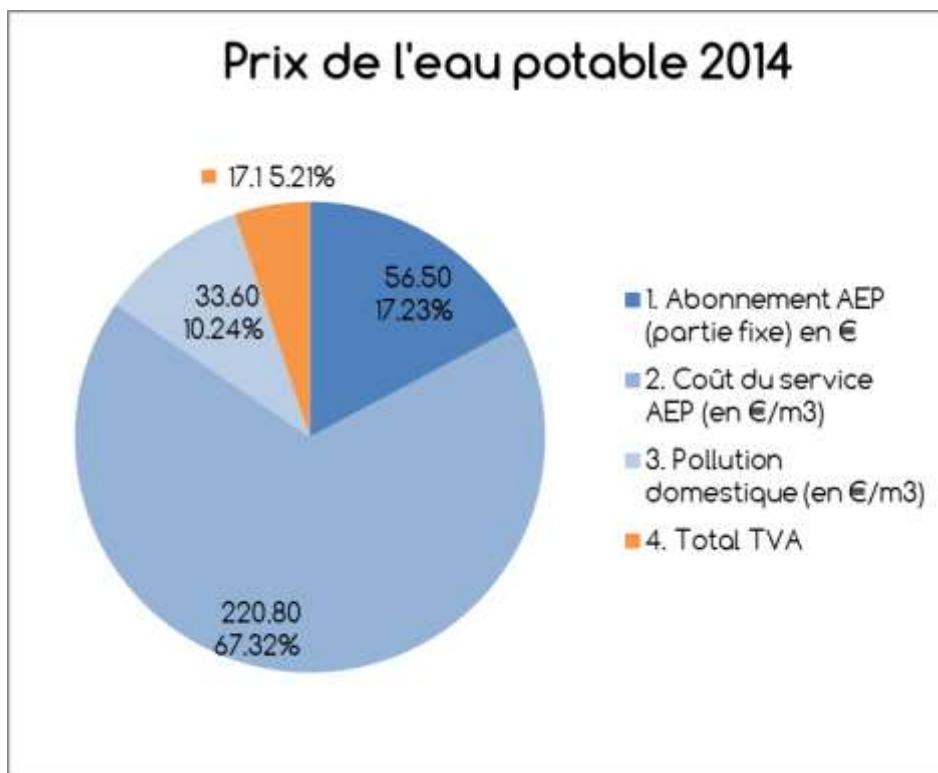
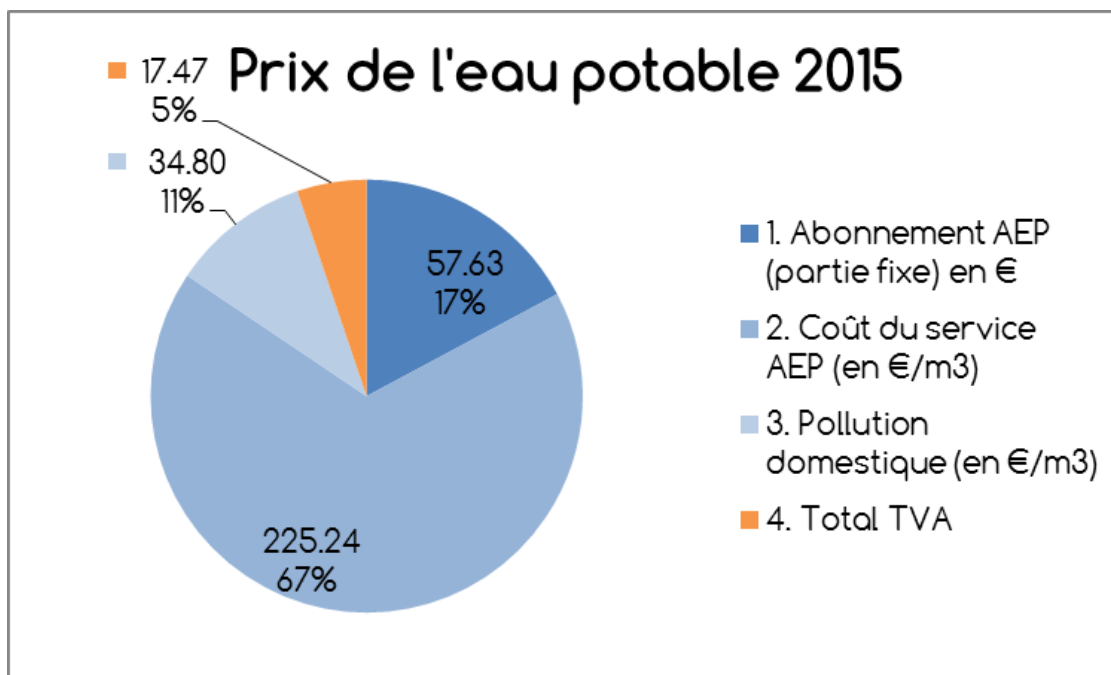
Frais hors taxes de fermeture du branchement (à la demande de l'abonné)	37,50 €
Frais hors taxes de réouverture du branchement	37,50 €
Frais hors taxes de relève en cas de changement de titulaire du branchement sans fermeture et réouverture de branchement (facturé au nouvel abonné)	37,50 €
Frais de jaugeage d'un compteur non défectueux	100,00 €
Taux horaire d'un agent SEBP	25,00 €

Tarification issue des délibérations du comité syndical du 12 novembre 2013.

L'eau potable pour un usager moyen (120 m³ de consommation) revient à :

TVA incluse	2013	2014	2015
usage eau potable à l'année	320.72 €	328.00 €	335.14 €
usage eau potable au m3	2.67 €	2.73 €	2.79 €

Soit



17. Le budget

Le budget 2015 est en continuité avec l'exercice précédent.

Il intègre une part importante de remboursement des emprunts : 722 000 € environ (0.96 €/m³ vendus).

Il prévoit l'achèvement de dépenses de renouvellement et d'investissement conséquentes avec les restes à réaliser 2014 :

- Adduction depuis Ouvèze Payre : 28 000 € HT
- Travaux sur la distribution et divers : 908 000 € HT
- Matériel spécifique d'exploitation : 94 000 € HT
- Voiries : 18 300 € HT
- Acquisitions foncières : 17 000 € HT
- Informatique, bureautique, mobiliers, télégestion, véhicules : 5 200 € HT
- Les recettes attendues sont de 268 000 € HT environ sur l'exercice (Conseil Général, DETR et Agence de l'Eau)

Le syndicat en assure donc un financement de 802 500 € HT (dont 350 000 € par emprunt)

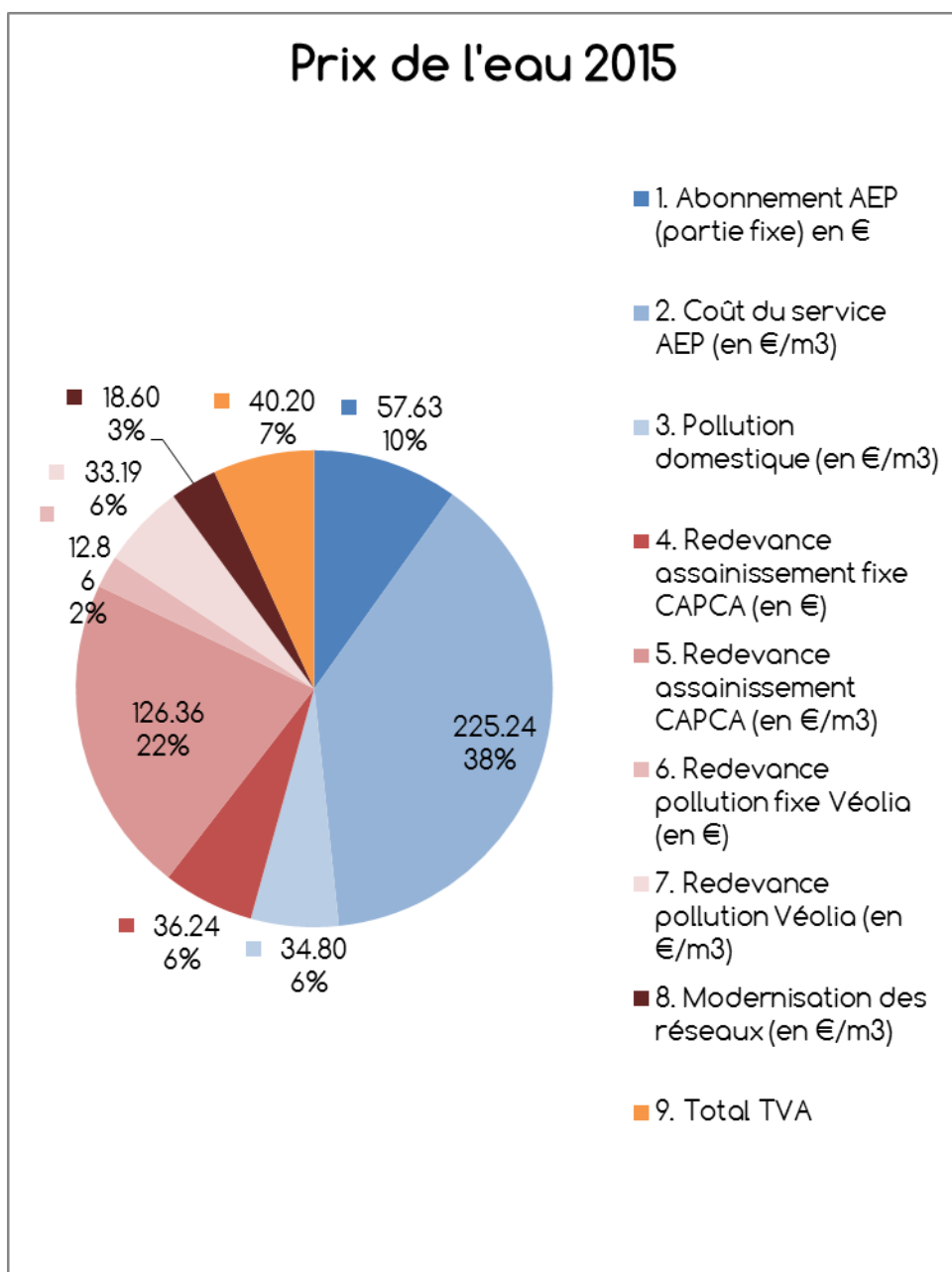
IV. TABLEAU RECAPITULATIF 2014

indices	valeur
P 101.1: Conformité microbiologique	96.4 %
P 102.1: Conformité physico-chimique	97.6 %
P 108.3: Indice de la protection de la ressource en eau	80 %
P 104.3: Rendement	69.5 %
P 105.3: indice linéaire des volumes non comptés:	10 m ³ /km.j
P 106.3: indice linéaire des pertes en réseau	6 m ³ /km.j
P 107.2 : taux moyen de renouvellement des réseaux	0.62 %
P 103.2b: indice de connaissance et de gestion patrimoniale	81 points
D 101.0: population desservie	14 179 habitants
D 102.0: prix TTC pour 120m ³	2.73 €
D 151.0 délai maximum d'ouverture de branchement pour nouvel abonné	Un jour ouvrable
P 151.1 : taux d'occurrence des interruptions de service non programmés	1/1 000
P 152.1: taux de respect du délai maximal d'ouverture pour nouveaux abonnés	100 %
P155.1 Taux de réclamation	20/10 000
P 109.0: abandons de créance	1.7c€/ m ³
P 153 2: durée d'extinction de la dette	17.5 ans
P 154.0: taux d'impayés sur l'année N-1 (2013)	4.23 %

Annexe : Prix assainissement inclus

Le syndicat facturant pour le compte de La CCPRV et de la CAPCA sur son territoire, le prix avec assainissement est ainsi connu :

TVA incluse	2013	2014	2015
usage assainissement à l'année	236.01 €	249.31 €	249.98 €
usage assainissement au m3	1.97 €	2.08 €	2.08 €
eau et assainissement à l'année	556.73 €	577.31 €	585.12 €
eau et assainissement au m3	4.64 €	4.81 €	4.88 €



Prix de l'eau 2014

