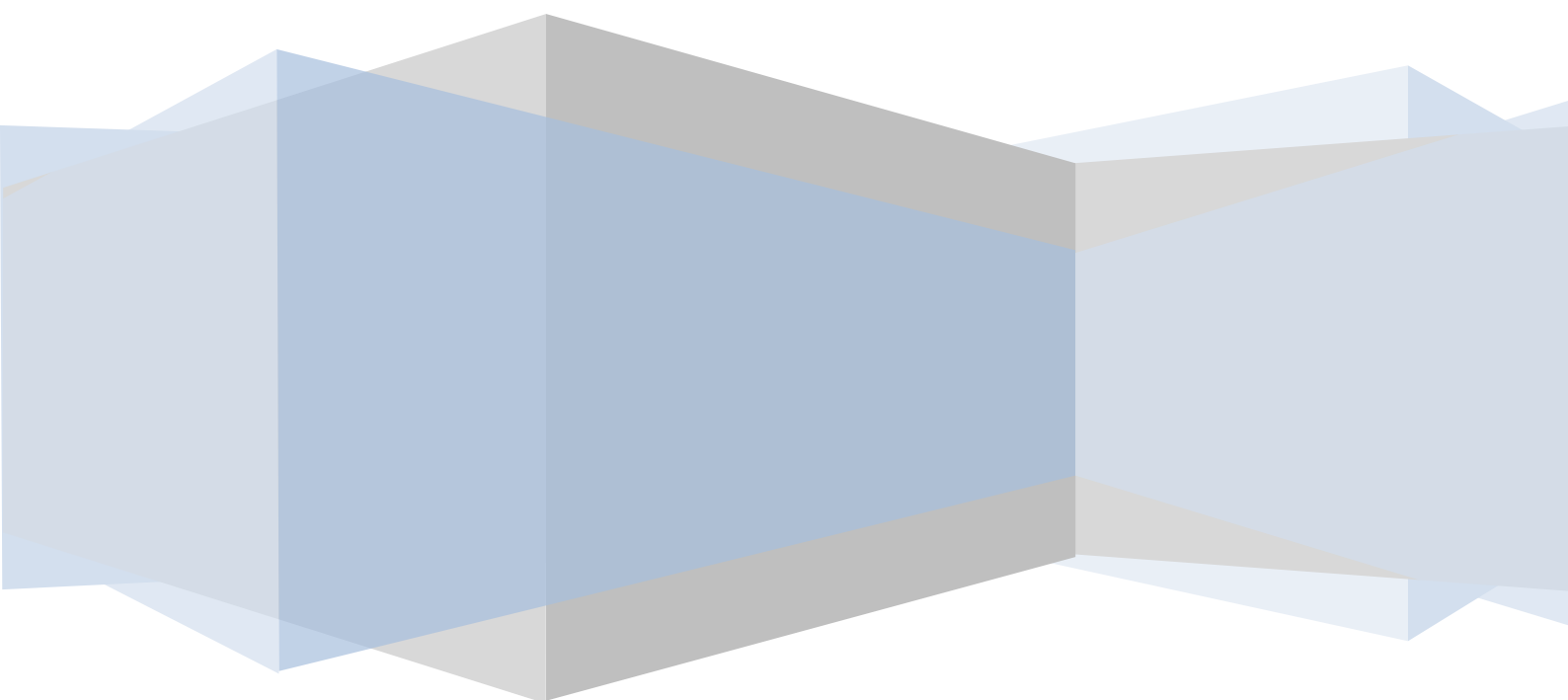


Syndicat des Eaux du
Bassin de Privas

RAPPORT SUR LE SERVICE 2016

SEBP, 263 avenue Marc Seguin, BP118, 07001 PRIVAS cedex



Sommaire

I.	Le service de production d'eau.....	3
1.	Description générale du service.....	3
2.	Structure de gestion du service.....	3
3.	Les ressources en eau.....	3
4.	Les ouvrages de stockage et de traitement.....	4
5.	Les caractéristiques du réseau.....	8
6.	Les moyens humains.....	9
II.	Les indicateurs techniques.....	9
7.	Rendement indices linéaires.....	9
	Volumes distribués volumes de service.....	9
	Indicateurs de rendement.....	9
	Commentaires.....	11
8.	Les analyses sur le réseau.....	12
9.	La qualité de service à l'utilisateur.....	13
	Taux de conformité pour la microbiologie :.....	13
	Taux de conformité pour la physico chimie.....	13
	Taux de réclamation.....	13
	Taux d'interruption du service.....	13
10.	Travaux d'amélioration du réseau.....	14
11.	Nettoyage des réservoirs.....	15
12.	Télégestion.....	15
13.	SIG et plans de fonctionnement des ouvrages.....	16
14.	Gestion financière et patrimoniale.....	17
	Taux de renouvellement.....	17
	Construction de nouvelles conduites.....	17
	Abandon de conduites :.....	17
	Construction d'une nouvelle ressource.....	17
	Durée d'extinction de la dette.....	17
	Indice de connaissance et de gestion patrimoniale.....	17
15.	Performance environnementale.....	18
	Rendement du réseau : voir chapitre 7.....	18
	Indice d'avancement de la protection de la ressource.....	18
III.	Les indicateurs financiers.....	19
16.	Le prix de l'eau et sa décomposition (régie syndicale) prix hors taxes 2016.....	19
17.	Le budget.....	20
18.	Abandons de créance.....	21
IV.	TABLEAU RECAPITULATIF 2015.....	22
	Annexe : Prix assainissement inclus.....	23

I. Le service de production d'eau

1. Description générale du service

Siège du syndicat des Eaux du Bassin de Privas : 263 avenue Marc Seguin, BP 118, 07001 PRIVAS cedex

Communes adhérentes : Coux, Creysseilles, Lyas, Privas, Saint-Priest, Veyras

Champs de compétence : Alimentation en eau potable

2. Structure de gestion du service

Le syndicat assure le service de production en eau potable.

Service de distribution d'eau potable sur les communes de Coux, Creysseilles, Privas, Saint Priest et Veyras.

Le service de distribution d'eau potable de Lyas a été délégué dans le cadre d'un contrat d'affermage à la SDEI en date du 1^{er} janvier 2009, contrat qui arrive à échéance le 31 décembre 2020.

3. Les ressources en eau

Les unités de production d'eau potable

Localisation commune	Ressource	Nature Souterraine/surface/ forage	Production annuelle en m ³
Alissas	Ouvèze Payre		64 750
Freyssenet	Verdus	Souterraine	352 726
	Bouchet	Souterraine	
	Rippert	Souterraine	
Creysseilles	<i>Lyrolles</i>	<i>Souterraine</i>	<i>1 325</i>
	<i>Vabre</i>	<i>Souterraine</i>	<i>6 254</i>
	<i>Lauzas</i>	<i>Forage</i>	<i>2 031</i>
Saint Priest	<i>Théoule</i>	<i>Souterraine</i>	<i>48 142</i>
	<i>Chèvre écorchée</i>	<i>Souterraine</i>	<i>506 061</i>
	<i>Barbeyrol</i>	<i>Souterraine</i>	
	<i>Ch des Dames</i>	<i>Souterraine</i>	
Veyras	<i>Tombes Antiques</i>	<i>Forage</i>	
Pranles	Chabannes	Souterraine	17 152
	Preaumes	Souterraine	8 188
	La Sagnole	Forage	15 142
TOTAUX			1 105 367

4. Les ouvrages de stockage et de traitement

- Les ouvrages de stockage

Localisation	Nom de l'ouvrage	Type Au sol/sur tour	Année de construction	Nombre de cuves	Volume en m ³
Pranles	CHABANNES	Au sol	1970	1	95 (85)
Pranles	MOULIN A VENT 1	Au sol	# 1975	1	100
Coux	LA CHARRIERE	Au sol	1983	1	50 (24)
Coux	MASNEUF	Au sol	# 1965-1978	1	100
Coux	LES BAUMES	Au sol	1993	1	100
Coux	BRUS	Au sol	1978	1	60
Coux	PINET	Au sol	1991	1	92 (78)
Creysseilles	MAGEROUAN	Au sol	1980	2	20 + 15
Creysseilles	VILLAGE	Au sol	1996	1	37 (28)
Creysseilles	VALLIERS	Au sol	1987	1	30
Creysseilles	SERRE	Au sol	1999	1	36 (24)
Creysseilles	VABRE	Au sol	# 1990	1	10
Creysseilles	CROIX DE CREYSSEILLES	Au sol	1989	2	2 x 30
Lyas	RABEIROL	Au sol	1989	1	206
Lyas	MOULIN A VENT 2	Au sol	# 1977	1	100
Privas	MONT TOULON HAUT SERVICE	Au sol	1931	1	1 000
Privas	MONTOULON MOYEN SERVICE	Au sol	1971	2	2 x 750
Privas	TERNIS	Au sol	1962	1	109 (104)
Privas	BECHE ETOILE	Au sol	2013	2	750 x 2
Saint-Priest	SERRE	Au sol	1956 ? 1970 - 1999	2	94 + 300
Saint-Priest	LASCOMBE	Au sol	1970 ?	1	96 (77)
Saint-Priest	BELON	Au sol	1986	1	300
Veyras	BELIN	Au sol	# 1979	1	150
Veyras	CHANGUIER	Au sol	1963 # 1970 1982	3	3 x 150

Nota : le chiffre entre parenthèse représente le volume utile

Les stations de pompage

Localisation	Nom de l'ouvrage	Année de construction	HMT En m	Capacité M ³ /h	Volume en m ³
Pranles	CHABANNES	2008	155	11	100
Pranles	FORAGES LA SAGNOLE	1990-1992	56	8	Sans objet
Pranles	BACHE DE LA SAGNOLE	2001	92	10	19
Coux	LA CHARRIERE	1983	210	12 - 13	50 (24 utiles)
Creysseilles	FORAGE LAUZAS	2008	60	4 - 5	Sans objet
Creysseilles	LAUZAS	2008	110	9	31
Creysseilles	VABRE	# 1990 - 2016	195	4	10
Lyas	MOULIN A VENT 2	2011-	10 - 40	4	100
Privas	MONT TOULON HAUT SERVICE	2002	20 - 70	3 - 13.5	1 000
Privas	MONTTOULON MOYEN SERVICE	2013	33	30	2 x 750
Privas	BACHE DE TERNIS	2001	73 137	6 - 14	Sans objet
Saint-Priest	LIGNOL	2006 -2009	160 70	37 18 - 20	60
Veyras	BELIN	2015	60 - 2	4 -20	150
Veyras	CHANGUIER	2005	40	5 - 6	3 x 150
Alissas	BACHE D'ALISSAS	2013	90 - 100	240	300 (100 utiles)

Les ouvrages de traitement

Localisation	Nom de l'ouvrage	Nature du traitement	Année de construction	Capacité m ³ /j
Pranles	MOULIN A VENT 1	Désinfection à la javel	1998	80
Creysseilles	VABRE	Désinfection à la javel	Rénovation en 2016	50
Creysseilles	LE LAUZAS	Déferisation – démanganisation Désinfection à la javel	2008	28
Pranles	BACHE DE LA SAGNOLE	Turbidimètre Désinfection à la javel	2003	240
Freysenet	VERDUS « petite station »	Filière de traitement	1961	360
Freysenet	VERDUS « grande station »	Filière de traitement	1975	2 880
Privas	LE GLEIZAL	Désinfection au Chlore gazeux	2003	1 680
Privas	BECHE ETOILE	Désinfection au Chlore gazeux	2013	1 680
Saint-Priest	LASCOMBE	Désinfection à la javel	2004	184
Saint-Priest	LAGARDE	Désinfection aux ultra-violets	2004	1.25
Veyras	BELIN	Désinfection à la javel	2011	250
Veyras	TOMBES ANTIQUES	Déferrisation, démanganisation, Désinfection au chlore gazeux	1992	500
Lyas	MOULIN A VENT 2	Désinfection à la javel	2008	150

Filière de traitement de Verdus :

- Décantation,
- Filtration sur sable
- Désinfection au Chlore gazeux

Le lavage des filtres est réalisé manuellement après des épisodes pluvieux intenses. et contrôle sur place du niveau de colmatage.

Filière de traitement de Tombes Antiques

- Aération dans la tour de déferrisation,
- Filtration sur MANGAGRAN ®
- Désinfection au Chlore gazeux

Le lavage des filtres est réalisé automatiquement sur contrôle du niveau de colmatage.

L'installation est en fonctionnement annuel sans arrêt estival, deux modes sont toutefois appliqués : fonctionnement prioritaire sur Changuier de mi-mai à septembre, fonctionnement réduit en hiver.

Filière de traitement du Lauzas

- Déferrisation, démanganisation sur filière MANGAGRAN ®
- Filtration sur sable
- Désinfection au Chlore gazeux

Le lavage des filtres est réalisé manuellement après contrôle sur place du niveau de colmatage.

5. Les caractéristiques du réseau

Fonction	Nature	linéaire en mètre	proportion
Adduction	fonte ductile	29 883	13.9%
	fonte grise	7 884	3.7%
	PEHD	3 164	1.5%
	PVC emboitement	1 936	0.9%
	PVC collé	665	0.3%
	Acier Fonte (non co	31	0.0%
	PVC (non connu)	9 306	4.3%
	Non connu	423	0.2%
	Sous Total	53 292	24.8%
distribution	fonte ductile	55 950	26.1%
	fonte grise	22 974	10.7%
	PEHD	16 145	7.5%
	PVC emboitement	5 051	2.4%
	PVC collé	13 864	6.5%
	PVC biorienté	549	0.3%
	Acier, divers	1 594	0.7%
	Non connu	10 969	5.1%
	Fonte (non connu)	339	0.2%
	PVC (non connu)	33 950	15.8%
	Sous Total	161 385	75.2%
total général		214 677	
linéaire régie		200 790	
linéaire délégataire		13 887	

- Age moyen du réseau variable : conduites les plus âgées caractérisées par les conduites en fonte grise environ 14 % du linéaire total. Conduites à renouveler.
- Nature des matériaux :

5 % environ des conduites sont déclarées de matériau non connu

De fait, la connaissance est en cours via les travaux de remise en état des branchements et regards compteurs, cette proportion était à 36% en 2013 et 8% en 2014, 6% en 2015.

6. Les moyens humains

- Un ingénieur principal TC (Temps Complet)
 - Un technicien TC
 - Deux agents de maîtrise TC
 - Un adjoint technique principal 1er classe TC
 - Deux adjoints techniques principaux 2èmes classe TC
 - Trois adjoints techniques 2^{ème} classe (2 TC - 1 TNC 10H/hebdo)
 - Trois rédacteurs territoriaux TC
 - Un adjoint administratif principal 2ème classe TC
-
- Total : 14 personnes dont un agent à temps non complet et un agent à poste aménagé.

II. Les indicateurs techniques

7. Rendement indices linéaires

Volumes distribués volumes de service

Volumes fournis aux abonnés : 762 738 m³ dont en régie 736 821 m³ et SDEI 25 917 m³

Volumes de service :

Régie syndicale : 20 477 m³ (dont nettoyage réservoirs)

Trop pleins aux réservoirs après production : 67 320 m³

Nettoyage réservoirs : 2 146 m³

Délégation : 315 m³

Total des volumes consommés autorisés : 850 850 m³

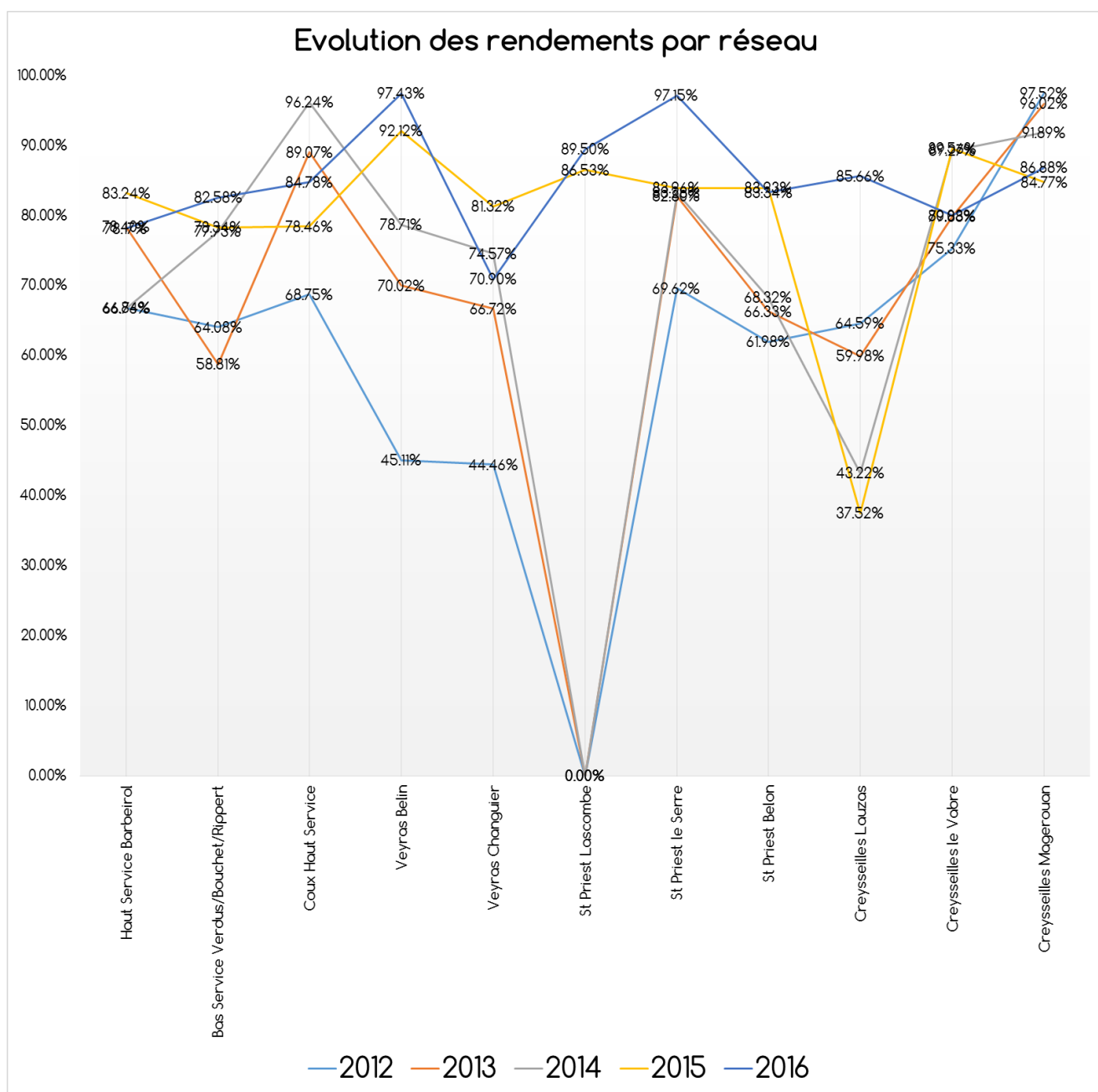
Les trop pleins comptabilisés sont dus aux conduites d'adduction ne supportant pas la mise sous pression et amenant des débordements aux réservoirs et brise charges.

Indicateurs de rendement

Le **rendement global** du service est de : **76.9 %**

L'indice linéaire de pertes est de 3.3 m³/km (régie et délégataire).

Les rendements sectoriels des réseaux ont pu être recoupés sur les services suivants :



Remarques :

- à noter l'amélioration sur le réseau Creysseilles Lauzas, Veyras Belin, St Priest Le Serre ainsi que sur le Bas service Verdus Bouchet Rippert
- Une baisse sur Veyras Changuiet,

L'indice linéaire de perte:

Secteur	Volume annuel produit en m ³	Total annuel volumes autorisés en m ³	Total annuel des pertes en m ³	Total linéaire en m	Indice linéaire de pertes m ³ /Km.j
Réseau global	1 105 367	850 850	254 832	214 677	3.3

Le même indice était de 1.33 en 2015, 5.95 en 2014, 7.94 m³/km en 2013.

L'indice linéaire de consommation - valeur limite du code de l'environnement:

Secteur	Total annuel volumes autorisés en m ³	Total linéaire en m	Volume linéaire consommé journalier	Rendement attendu	Autre valeur impérative	Rendement constaté	Volume horaire en jeu
Réseau global	850 850	214 677	10.9	85%	67.2%	76.9%	1.9

Les rendements étaient de 63.9 % en 2013, 69.5 % en 2014 et de 74.8 % en 2015.

Commentaires

- La valeur arithmétique du rendement constaté est supérieure à la valeur impérative.
- Elle reste inférieure à la « valeur guide » de 85 %.

Cela démontre la priorité à accorder aux recherches de sectorisation des fuites sur le réseau principal pour hiérarchiser les interventions et les renouvellements de réseaux.

Le transit du Barbeïrol doit être amélioré (Problème de débordements dus à la présence d'air dans un tronçon).

8. Les analyses sur le réseau

Liste des prélèvements réalisés en 2012/2015 : Les codes couleurs indiquent la même source d'approvisionnement.

TYPE	COMMUNES	NBRE DE PRELVTS 2012	NBRE DE PRELVTS 2013	NBRE DE PRELVTS 2014	NBRE DE PRELVTS 2015	NBRE DE PRELVTS 2016
PRODUCTION	CREYSSEILLES	3	3	3	4	4
DISTRIBUTION	CREYSSEILLES	11	14	12	15	13
PRODUCTION	CREYSSEILLES/VEYRAS	2	2	4	2	0
DISTRIBUTION	CREYSSEILLES/VEYRAS	11	12	12	14	7
PRODUCTION	VEYRAS	2	1	2	1	2
DISTRIBUTION	VEYRAS	18	14	21	18	11
PRODUCTION	PRIVAS/COUX/SAINT PRIEST/LYAS	5	5	8	5	7
DISTRIBUTION	PRIVAS/COUX/SAINT PRIEST/LYAS	51	58	54	60	54
PRODUCTION	PRIVAS/VEYRAS/COUX/LYAS	3	6	4	5	5
DISTRIBUTION	PRIVAS/VEYRAS/COUX/LYAS	5	6	7	5	7
PRODUCTION	PRIVAS/COUX/LYAS	0	1	2	2	5
DISTRIBUTION	SAINT PRIEST BELON	8	7	7	8	12
PRODUCTION	SAINT PRIEST	2	4	2	3	2
DISTRIBUTION	SAINT PRIEST	13	17	16	18	16
PRODUCTION	COUX	2	3	3	3	2
DISTRIBUTION	COUX	4	5	5	4	4
PRODUCTION	COUX/LYAS	1	0	1	0	2
PRODUCTION	LYAS	2	2	3	2	3
TOTAUX		143	160	166	169	156

Soit 156 prélèvements d'échantillons.

9. La qualité de service à l'utilisateur

TYPE	DISTRIBUTION PRODUCTION	DATE DE PRELEVEMENT	COMMUNE	LIEU	DESINFECTION C LIBRE	TURBIDITE	ESCHERICHIA COLI	ENTEROCOQUE	Bact. aér. revivifiables à 22°-68h	BACTERIE ET SPORES SULFITO-REDUCTEURS
NON CONFORMITE	D	16/09/2016	CREYSSEILLES	STATION DU VABRE - RESERVOIR LES VALLIERS	0.05	0.32	0	2	8	0

Taux de conformité pour la microbiologie :

148 analyses, 1 non-conformité sur les paramètres microbiologiques; soit un **taux de 99 %**. (81% en 2011, 93 % en 2012, 98% en 2013, 97% en 2014, 98% en 2015).

Taux de conformité pour la physico chimie

156 analyses ; toutes conformes, soit un **taux de 100%**. (99 % en 2012, 98 en 2013, 98% en 2014, 99% en 2015)

Taux de réclamation

Renseignements fournis aux abonnés :

Site internet : <http://www.eau-bassindeprivas.fr/>

Au délégataire de Lyas : établissements de bilan de sortie réservoir pour indication des débits de fuites nocturnes.

Appels d'abonnés concernant l'interruption du service : 2 (195 en 2012, NC en 2013, 2 en 2014, 0 en 2015)

Appels d'abonnés concernant la qualité de l'eau distribuée : 3 (3 en 2012, 16 en 2013, 10 en 2014, 3 en 2015)

Courrier d'abonnés concernant la qualité de l'eau distribuée : 0 en 2016, 1 en 2015.

Appels d'abonnés pour signaler des anomalies de fonctionnement: 1 (5 en 2012, 5 en 2013, 4 en 2014, 0 en 2015)

Taux de réclamation : nombre d'appels par le nombre d'abonnés, soit 7/7 800 ou 9/ 10 000 (286 / 10 000 en 2012, 2013 NC, 2014 20/10 000, 2015 5/10 000).

Taux d'interruption du service

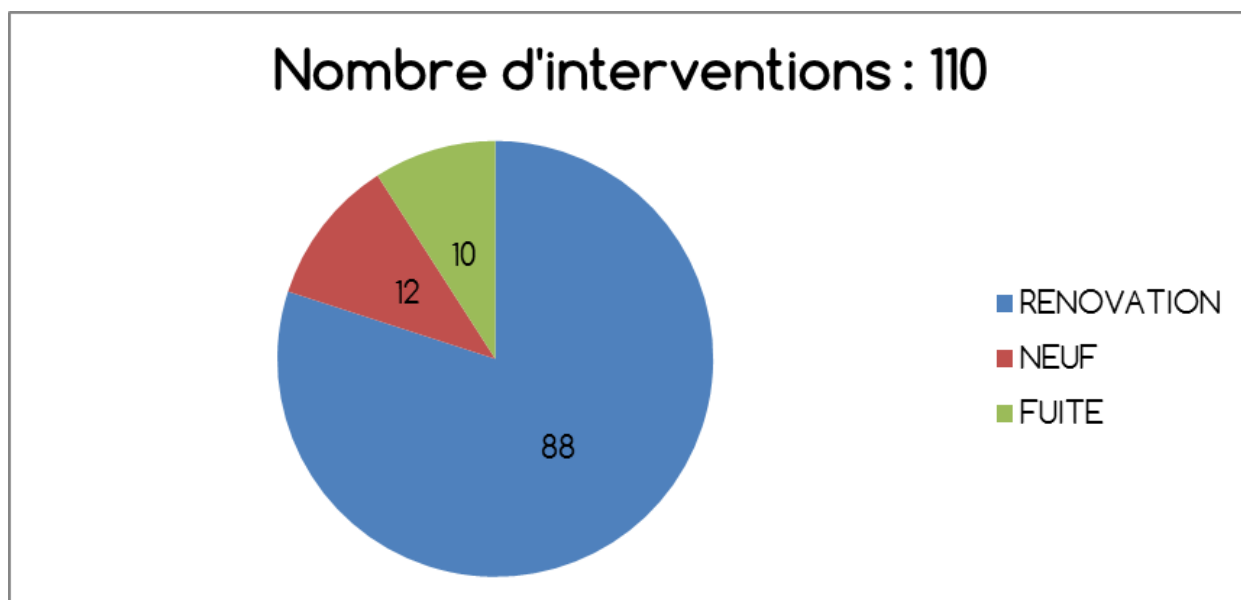
2 coupures involontaires (dont 1 casse et un défaut EDF) en 2016 (15 en 2012, 4 en 2013, 14 en 2014, 2 en 2015).

Le taux d'occurrence d'interruption du service en 2016 est de 2 / 7.800 abonnés, soit **0.2 / 1 000** (2.0 / 1000 en 2012, 0.5 / 1000 en 2013, 1 / 1000 en 2014, 0.2 / 1000 en 2015)

10. Travaux d'amélioration du réseau

Les faits marquants

Interventions sur le réseau hors investissement programmé :



Parc des compteurs : Le service a poursuivi la reconnaissance des compteurs chez l'abonné et engagé le renouvellement des compteurs (777 posés en 2016, 430 posés en 2015, 672 posés en 2014, 1 043 posés en 2013, 574 en 2012).

A fin 2016 le parc des compteurs individuels se compose par tranches annuelles comme suit :

Tranche annuelle	2015				2016			
	nombre de compteurs par tranches	Proportion	Erreur potentielle	Erreur totale	nombre de compteurs par tranches	Proportion	Erreur potentielle	Erreur totale
supérieure à 40 ans	2	0.03%	21.1%	0.01%	0	0.00%	21.1%	0.00%
de 31 à 40 ans	18	0.23%	14.8%	0.03%	14	0.18%	14.8%	0.03%
de 26 à 30 ans	644	8.31%	8.8%	0.73%	428	5.51%	8.8%	0.48%
de 21 à 25 ans	363	4.68%	7.0%	0.33%	317	4.08%	7.0%	0.29%
de 16 à 20 ans	1091	14.08%	6.9%	0.97%	936	12.05%	6.9%	0.83%
de 11 à 15 ans	1028	13.27%	6.4%	0.85%	931	11.98%	6.4%	0.77%
de 6 à 10 ans	947	12.22%	5.4%	0.66%	863	11.11%	5.4%	0.60%
de 0 à 5 ans	3656	47.18%	2.5%	1.18%	4280	55.09%	2.5%	1.38%
total	7749	100%		4.76%	7769	100%		4.37%
non affecté	0				0			

78.2 % du parc a donc moins de quinze ans (référence réglementaire).

1 966 compteurs sont équipés d'une tête émettrice du fait de leur difficulté d'accès et lors des renouvellements systématiques à compter du 1^{er} janvier 2016, soit 25.3% du parc (938 en 2015, 756 en 2014, 677 en 2013).

Télégestion : pas de modification notable.

Travaux :

Les chantiers les plus importants ont concerné :

- Reprise du réseau de distribution Quartier La Glacière à Privas, 120 m de conduite fonte 100 mm, 4 BP
 - Reprise du réseau de distribution quartier du Vanel, 55 m de conduite fonte 100 mm, BP repris dans travaux hors programme (24 U),
 - Reprise du réseau de distribution Bd François Bourret à Privas 115 m de conduite fonte 150 mm, 2 BP, 120 m de conduite fonte 100 mm, 2 BP
 - Reprise du réseau de distribution Av Prahines à Privas, 320 m de conduite fonte 125 mm, 14 BP
 - Reprise du réseau de distribution allée des Séquoias à Privas, 112 m de conduite fonte 60 mm, BP repris dans travaux hors programme (6 U),
 - Reprise du réseau de distribution RD2 Le Lac à Privas, 122 m de conduite fonte 60 mm, 3 BP
-
- Autres travaux :
 - Reprise de la station du Vabre à Creysseilles
 - Reprise partielle de la station d'Alissas (réparation de la nourrice et du ballon anti béliet ; pompes laissées en hors service),

11. Nettoyage des réservoirs

Le nettoyage des réservoirs est effectué en interne :

- Changuier
- Rabeirol
- Belin
- Lascombes
- Bâche Lignol
- Bâche Vabre
- Valliers
- La Charrière
- Chabannes
- Lyas MaV
- Les Croix
- Magerouan
- Coux MaV
- Bache Sagnole
- Le Serre Creysseilles
- Le Village Creysseilles
- La Selve
- Brus
- Le Pinet
- Belon

12. Télégestion

- Etat des lieux du parc : 37 sites surveillés avec matériels SOFREL.

Postes anciens : 11 S50, 2 CELLBOX et 1 TELLBOX de SOFREL

Postes récents 6 S500 et 2 S550

Postes autonomes : 10 LS 42

Postes radio : 5 HFBOX

Les données sont enregistrées en continu depuis 2012, elles concernent les débits relevés aux compteurs (pas de temps entre un quart d'heure et 10 minutes), les niveaux de réservoirs, les niveaux des forages, les taux de chlore et les fonctionnements des différents matériels (pompes, chloration...)

- Locaux syndicaux : les locaux sont équipés d'un système d'alarme intrusion avec report téléphonique.

13. SIG et plans de fonctionnement des ouvrages

- les correctifs sont toujours en cours en lien avec les « découvertes » du terrain
- Les plans de recollement et attachements de terrain sont directement intégrés au SIG.
- L'exportation vers le site « construire sans détruire » a été faite avec zonage des secteurs où sont nos ouvrages.

Le tableau d'avancement de vérification et de validation des objets reportés est le suivant :

OBJETS	TOTAL MAJ	% renseigné		
	2016	A	B	C
canalisation (linéaire)	17093	27	27	46
branchement	796	47	56	13
vanne	67	42	27	31
prise en charge	566	53	29	18
vidange	26	33	31	36
borne incendie	-4	35	5	59

Les valeurs de classe A correspondent à la plus grande précision (précision à 40 cm), la classe B à une précision moindre (entre 0.40 m et 1.5 m) ; la classe C à une localisation supérieure à 1.5 m).

Le linéaire renseigné ne comprend pas celui du délégataire (13 913 m), ainsi que les conduites de branchements privés et les conduites abandonnées (15 115 m).

Le réseau a aussi été mis en ligne sur Géoardèche, mais la mise à jour est épisodique.

14. Gestion financière et patrimoniale

Taux de renouvellement

En 2016, 1 014 ml de conduites ont été réalisés.

Sur les quatre exercices précédents, ont été renouvelés :

- En 2012 : 1 416 m
- En 2013 : 2 094 m
- En 2014 : 2 716 m
- En 2015 : 2 508 ml

Soit un taux de renouvellement sur cinq ans de $(9\,748/5)/214\,677$ de 0.9%

Soit 110 ans pour renouveler l'ensemble du réseau.

Construction de nouvelles conduites

- En 2012 : 1 500 m
- En 2013 : 4 130 m (dont l'interconnexion)
- En 2014 : 330 m
- En 2015 : néant
- En 2016 : néant.

Abandon de conduites :

- En 2015 : 2 820 m (liaison Pt de Selve Charray, adduction des Dames, RD2 sur Privas)
- En 2016 : néant.

Construction d'une nouvelle ressource

- En 2013 : raccordement au réseau d'Ouvèze Payre : convention en cours de discussions

Durée d'extinction de la dette

En cours total de la dette au 31 décembre 2016 : 7 562 228 €

Épargne brute annuelle 2016: 688 175 € (constatée)

Durée d'extinction de la dette : **11 ans** (12.7 ans en 2015, 17.5 ans en 2014, 17.8 ans en 2013, 10.3 ans en 2012)

Indice de connaissance et de gestion patrimoniale

L'indice de connaissance et de gestion patrimoniale est de 92, correspondant à l'état d'inventaire du réseau.

15. Performance environnementale

Rendement du réseau : voir chapitre 7

Indice d'avancement de la protection de la ressource

Localisation	Ressource	Indice d'avancement de la protection de la ressource en eau
Freysenet	Verdus	80 %
	Bouchet	80 %
	Rippert	80 %
Saint Priest	Barbeyrol	80 %
	Théoule	80 %
	Chèvre écorchée	80 %
	Chemin des Dames	80 %
Creysseilles	Lyrolles	40 %
	Vabre	60 %
	Lauzas	80 %
Veyras	Tombes Antiques	80 %
	La Barèse	80 %
Pranles	Chabannes	20 %
	Preaumes	40 %
	La Sagnole	80 %
Indice médian	77.2%	

N B : l'indice médian est l'indice moyenné au volume annuel produit

Explicatif : le pourcentage est fonction du degré d'avancement de la protection de la ressource

0% : Aucune action

20 % : Etudes environnementales et hydrogéologiques en cours

40 % : Avis de l'hydrogéologue rendu

50 % : Dossier recevable en Préfecture

60 % : Arrêté préfectoral

80 % : Arrêté préfectoral complètement mis en œuvre (terrains acquis, servitudes mises en place, travaux terminés) tel que constaté en application de la circulaire DGS-SDA 2005-59 du 31 janvier 2005

100% : Arrêté préfectoral complètement mis en œuvre (comme ci-dessus), et mise en place d'une procédure de suivi de l'application de l'arrêté.

III. Les indicateurs financiers

16. Le prix de l'eau et sa décomposition (régie syndicale) prix hors taxes 2016

Redevance variable			
		de 0 à 1 500 m ³	1,88 €
prix m ³	Creysseilles, Coux, Privas, Saint-Priest, Veyras	supérieur à 1 500 m ³ jusqu'à 15 000 m ³	1,39 €
		supérieur à 15 000 m ³ jusqu'à 25 000 m ³	1,16 €
		supérieur à 25 000 m ³	1,05 €
		Fonds national de solidarité	0,66 €
		vente temporaire d'eau	2,3 €

Redevance fixe			
		10, 12, 15 mm	57.60 €
		20 mm	91.60 €
		30 mm	109.60 €
Creysseilles Coux Privas Saint- Priest Veyras	diamètre du branchement	40 mm	150.60 €
		50 mm	205.60€
		60 mm	286.60 €
		80 mm	343.60 €
		100 mm	411.60 €

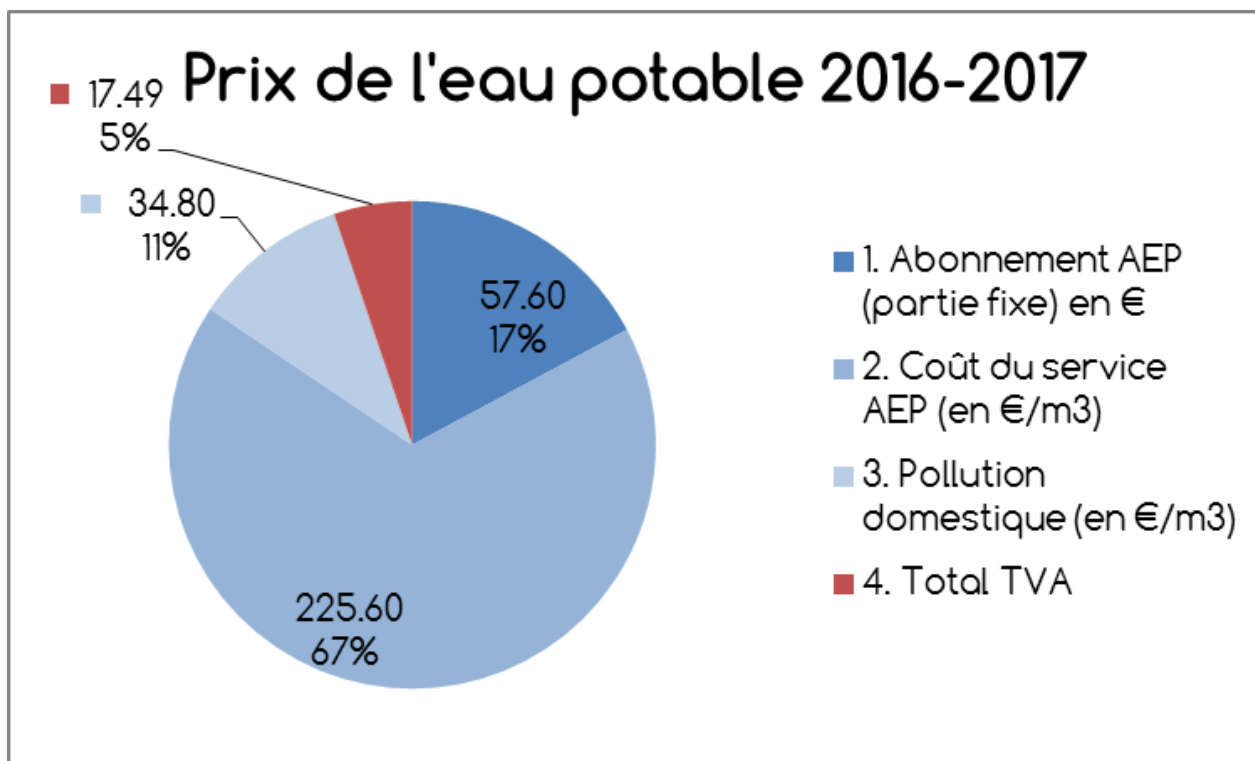
Branchement neuf	
Forfait branchement hors taxes jusqu'à 7 m diam compteur 15 ou 20 mm hors voirie départementale	1 621,00 €
Forfait branchement hors taxes de 7 m à 20 m, le mètre de branchement	162 €
<i>Au-delà de 20 mètres, voirie départementale ou autres diamètres de compteur, réalisation d'un devis détaillé</i>	
Branchement existant	
Frais hors taxes de fermeture du branchement (à la demande de l'abonné)	38.25 €
Frais hors taxes de réouverture du branchement	38.25 €
Frais hors taxes de relève en cas de changement de titulaire du branchement sans fermeture et réouverture de branchement (facturé au nouvel abonné)	38.25 €
Frais de jaugeage d'un compteur non défectueux	102,00 €
Taux horaire d'un agent SEBP	25,00 €

Tarification issue des délibérations du comité syndical du 17 décembre 2015.

L'eau potable pour un usager moyen (120 m³ de consommation) revient à :

TVA incluse	2015	2016	2017
usage eau potable à l'année	335.14 €	335.49 €	335.49 €
usage eau potable au m ³	2.79 €	2.80 €	2.80 €

Soit



17. Le budget

Le budget 2017 est en continuité avec l'exercice précédent.

Il intègre une part importante de remboursement des emprunts : 730 000 € environ (#0.96 €/m³ vendus).

Il prévoit l'achèvement de dépenses de renouvellement et d'investissement conséquentes avec les restes à réaliser 2015 :

- Travaux sur la distribution et divers : 1 276 189 € HT
- Installations générales : 37 000 € HT
- Voiries : 24 000 € HT
- Acquisitions foncières : 4 069 € HT
- Informatique, bureautique, mobiliers, télégestion, véhicules : 56 090 € HT
- Améliorations réglementaires : 200 000 € HT
- Les recettes attendues sont de 493 000 € HT environ sur l'exercice (Département, DETR et Agence de l'Eau)

Le syndicat en assure donc un financement de 1 104 000 € HT (dont 340 000 € par emprunt)

18. Abandons de créance

Ils ont porté sur les sommes inscrite au compte 6542 du Compte Administratif 2016, soit 8 553.72 €, pour un volume facturé de 736 821 m³, soit 1.16c€ / m³.

Nous avions 0.3c€ / m³ en 2015, 1.7c€ / m³ en 2014.

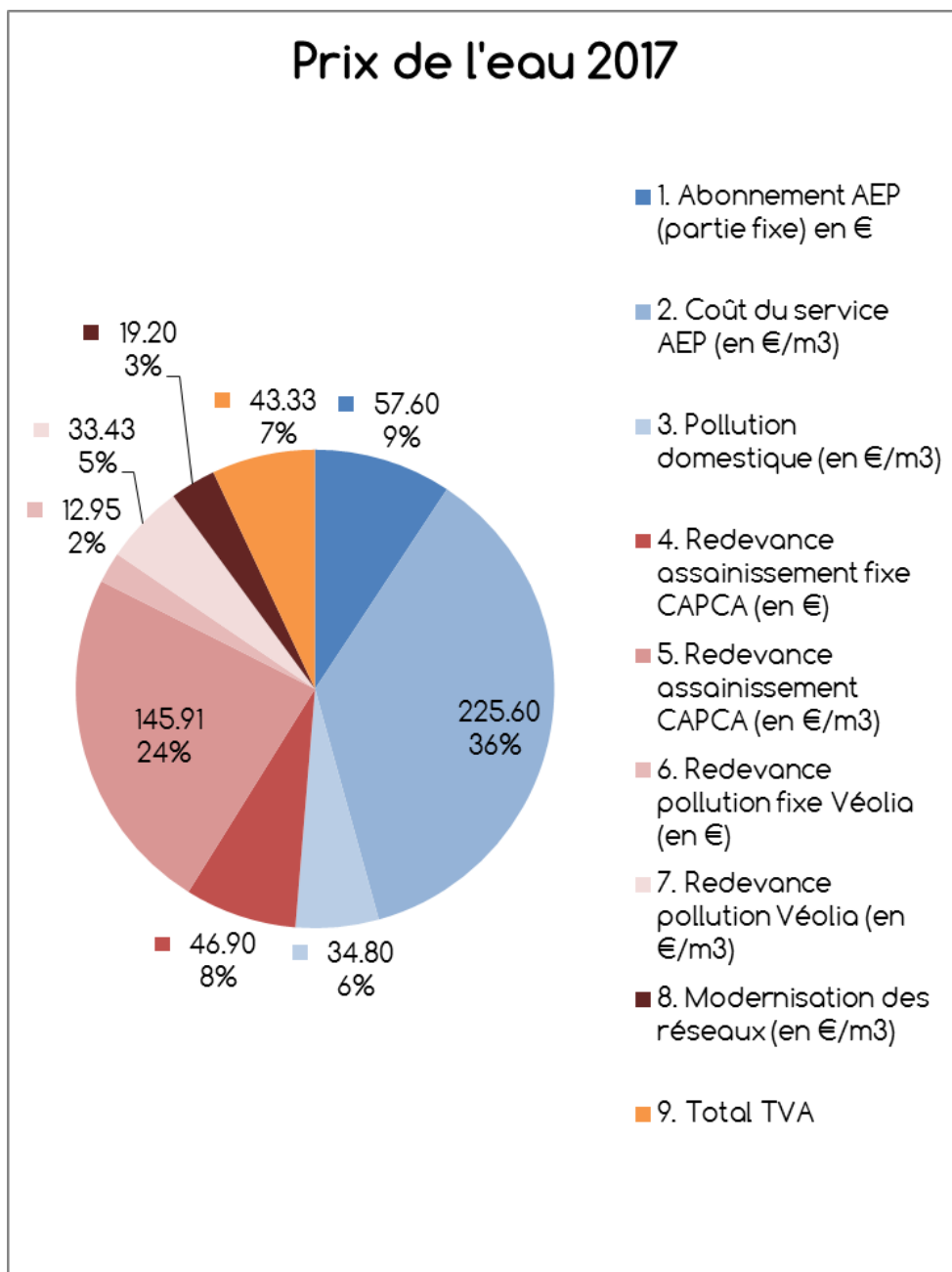
IV. TABLEAU RECAPITULATIF 2016

indices	Valeur 2016	Rappel 2015
P 101.1: Conformité microbiologique	99%	98 %
P 102.1: Conformité physico-chimique	100 %	99 %
P 108.3: Indice de la protection de la ressource en eau	77.2%	76.4 %
P 104.3: Rendement	76.9 %	74.8 %
P 105.3: indice linéaire des volumes non comptés:	0.34 m ³ /km.j	0.37 m ³ /km.j
P 106.3: indice linéaire des pertes en réseau	3.3 m ³ /km.j	3.9 m ³ /km.j
P 107.2 : taux moyen de renouvellement des réseaux	0.9 %	0.81 %
P 103.2b: indice de connaissance et de gestion patrimoniale	92 points	82 points
D 101.0: population desservie	14 049 habitants	14 114 habitants
D 102.0: prix TTC pour 120m ³	2.79 €	2.79 €
D 151.0 délai maximum d'ouverture de branchement pour nouvel abonné	Un jour ouvrable	Un jour ouvrable
P 151.1 : taux d'occurrence des interruptions de service non programmés	0.2/1 000	0.21/1 000
P 152.1: taux de respect du délai maximal d'ouverture pour nouveaux abonnés	100 %	100 %
P155.1 Taux de réclamation	9/10 000	5/10 000
P 109.0: abandons de créance	1.16c€/ m ³	0.3c€/ m ³
P 153 2: durée d'extinction de la dette	11 ans	12.7 ans
P 154.0: taux d'impayés sur l'année N-1 (2015)	3.9 %	4.75 %

Annexe : Prix assainissement inclus

Le syndicat facturant pour le compte de La CCPRV et de la CAPCA sur son territoire, le prix avec assainissement est ainsi connu :

TVA incluse	2015	2016	2017
usage assainissement à l'année	249.98 €	284.87 €	284.23 €
usage assainissement au m3	2.08 €	2.37 €	2.37 €
eau et assainissement à l'année	585.12 €	620.36 €	619.72 €
eau et assainissement au m3	4.88 €	5.17 €	5.16 €



Prix de l'eau 2016

